

罗江历史文化名城保护规划（2020—2035）

基础资料汇编

四川省国土空间规划研究院

2021.02

目 录

第一章 罗江概况	1
一、基本情况.....	1
二、自然条件.....	1
三、资源情况.....	1
四、经济社会情况.....	2
第二章 历史沿革与演变	2
一、历史沿革.....	2
二、城址变迁.....	3
三、城区演变.....	4
四、古道变迁.....	6
五、学宫发展.....	6
第三章 保护规划回顾	6
一、《罗江县城市总体规划（1997—2010）》.....	6
二、《罗江县城市总体规划（2006—2020）》.....	7
第四章 既有历史文化认知	8
一、《四川历史文化名城》.....	8
二、《历史文化名城申报材料》1999年.....	9
三、《德阳城市总体规划（2016—2030）》.....	10
四、《罗江县城市总体规划（2006—2030）》.....	10
第五章 全区传统村落及特色村镇	11
一、传统村落.....	11
二、其他特色村镇.....	13
第六章 文物古迹与历史典故	13

一、文物保护单位.....	13
二、其他古建筑、古遗址.....	24
三、文化景致.....	27
四、古树名木.....	30
第七章 非物质文化遗产与地方文化	30
一、非物质文化遗产.....	30
二、宗教文化.....	31
三、节庆庙会.....	31
四、现代地方文化.....	31
五、历史名人.....	33
第八章 风景名胜区等自然资源	34
一、风景名胜区.....	34
二、森林公园.....	35
三、其他生态功能区.....	35
附表	37
附表1：罗江区现状各级文物保护单位一览表（共28处）.....	37
附表2：罗江区尚未核定为文物保护单位的登记不可移动文物一览表（共82处）.....	39
附表3：罗江非物质文化遗产一览表（共19项）.....	42
附表4：罗江区古树名木一览表（共326株）.....	43

第一章 罗江概况

一、基本情况

1、区位

罗江位于成都平原北部边缘，隶属四川省德阳市市辖区，东接中江县，南连德阳市旌阳区，西北靠安州区，北与绵阳涪城区相邻。南距德阳 18 公里，省会成都 66 公里。罗江地理坐标为：东经 103° 25′ —103° 47′ 、北纬 30° 44′ —31° 22′ 。全区幅员面积 447.88 平方公里。

2、历史人文

罗江自古为出川入蜀的交通要道、物资集散地和兵家必争之地，史称为“三国险阻之区，实两川咽喉之地”。罗江山川秀丽，钟灵毓秀，人杰地灵。清代四川三才子之一的李调元系罗江人，以其诗、剧、史成就享誉蜀中。罗江历史悠久，具有 2600 多年的悠久文明史和 1700 多年的建城史。汉设潺亭（秦汉时，亭是县直辖的治安机关，兼管市场和传递公文；魏晋南北朝时，代替亭制而起的是驿；之后逐渐废除）、晋设万安、唐定名罗江，自清代开始，历史上三撤三复，古老的罗江见证了几千年的历史变迁。1995 年 10 月罗江镇被四川省人民政府评定为“省级历史文化名镇”。1999 年 10 月四川省人民政府批复罗江为“省级历史文化名城”。

3、行政区划及人口

罗江中心城区驻地万安镇，下辖万安、鄢家、金山、略平、御营、慧觉、调元、新盛、蟠龙、白马关等10个镇，计109个行政村。根据统计资料显示，2015年底，全区总人口为25.16万人，其中常住人口22.1万人，城镇人口9.23万人（县城人口为6万人），乡村人口12.87万人，城镇化率41.76%。

4、交通情况

罗江城区对外交通发达，宝成铁路从县城西侧通过，并在县城设四等站，目前只办理货运业务；成绵乐城际铁路从中心城区南侧通过，设罗江站，停靠动车组；成绵高速从中心城区北侧通过，设高速公路出入口；国道108绕中心城区外围通过，北通陕西，南达成都。

二、自然条件

1、地形地貌及地质

罗江地势总趋势是西高东低。最高点位于西南部白马镇与蟠龙镇交界的天台山村毛耳顶，高程715m。最低点位于东南部新盛镇鸟鱼桥沟谷，高程477m，相对高差238m，区内大部分地区海拔高程在500~580m之间，相对高差在30~50m之间，沟谷宽缓，纵坡小。地貌类型以丘陵、丘间盆地、河谷冲积平原为主。

罗江区域构造上位于四川台陷西部之成都断陷平原北部，为龙门山构造带的山前拗陷沉积区。

2、气候

罗江海拔高度为511米，属亚热带湿润季风气候，属浅丘地带，热量丰富，雨量充沛，雨热同季，光能潜力大。主要气候特点是：“冬季干暖少霜雪，春旱温高不稳定，夏无酷暑多雨日，秋来多雨降温快。”历史年平均气温为16.1度，1月最低5度，7月最高25.7度；历史年平均日照总时数为1051.7小时；历史无霜期在270天以上；年平均风速1.8 米/秒，大风日数年平均为0.8个，主要集中在3—6月，风向以东北风居多，频率为13%；空气湿度年平均为81%；历史年平均年降水量为822.9 毫米，降水量多集中在夏季和秋季，每年5—9 月降水量占全年降水总量的81%，10月—4月降雨量占全年的19%。

三、资源情况

1、土地资源

罗江幅员面积44787.9公顷，截止2011年底，实有耕地面积16855公顷，与2010年持平。耕地保有量24500 公顷，基本农田保护面积22391 公顷。其中大部分的耕地集中分布在海拔500-600米之间的丘陵地区，主要分布在鄢家镇、金山镇、新盛镇、略坪镇等镇。

2、水资源

罗江境内溪流纵横，水系发达，有灌溉之利，少发电之力。河流主要有罗纹江上游的濠水河、泞水河、黄水河、绵远河（沱江水系）等。湖泊主要有幸福水库、罗家湾水库和彭家坝水库。人工水渠人民渠六期在西部、北部和东部分别从广福、金山流过，人民渠七期在西

第二章 历史沿革与演变

部和南部，分别从广富、略坪、白马关、蟠龙等乡镇境内流过。

3、矿产资源

罗江境内矿产资源相对缺乏，主要是砂岩矿、建筑用砂矿、页岩矿、膨润土矿。其中又以页岩矿居多，主要分布在全区东北部、西北部、中部以及东南部；砂岩矿资源较少，主要分布在全区南部；建筑用砂矿主要分布全区西部和西北部；膨润土矿分布在全区西北部。

4、动植物资源

罗江属亚热带常绿阔叶林区，境内森林植物种类有28科59种。优势树种主要是：马尾松、扁柏、杉树、香樟、板栗、桉树、梧桐、榕树、竹子等。森林多成孤岛状分布于某些岗丘上。鹿头山、帽儿山是罗江的主要林区，主要是以马尾松为主体的竹针混交林和松、杉、柏、栎等成片纯林。值得一提的是除庞统祠古柏林外，罗江境内有两株极具观赏价值和科考价值的古树。一株是生长于万佛寺的古银杏树，此树高33米，围径13米，为汉代所植；另一株是曹家堰处的大榕树，需12人合围，已有1700多年的历史。

5、旅游资源

罗江因其悠久的历史，具有丰厚的历史文化积淀，故在文化旅游资源方面具有独特的优势。全区境内现存有历史、艺术、科研价值的文物点200余处，其中有保护价值的古建筑，历史纪念性建筑、古遗址、石窟及石刻30余处，白马关三国蜀汉文化产业园被命名为省级文化产业示范基地。目前，一个以庞统祠墓为核心，辐射万佛寺、余家庵、李调元故里、奎星阁、宝镜寺、观音岩为骨架的文化旅游网络已基本形成。

全区现有12家星级农家乐，其中有两家被评为四星级农家乐。倒湾古镇、芒江村、五丁谷等“亦农亦游”的乡村旅游成为旅游新亮点。白马关镇荣获全国特色景观名镇；白马关凤雏村和蟠龙镇宝峰村被评为全市十大美丽乡村。

四、经济社会情况

到2016年底，全区地区生产总值98亿元，一般公共预算收入3.22亿元，五年年均增长8.8%；全社会固定资产投资五年累计447亿元；社会消费品零售总额五年年均增长14.3%；农村居民人均可支配收入12550元、城镇居民人均可支配收入27130元。三次产业比例优化为20.2：58.2：21.6。全区经济社会快速发展，人民生活水平大幅提升。

一、历史沿革

罗江历史悠久、山川形胜，自古为出入蜀都之要冲，古蜀国开明王朝于此置孱邑屯丁以镇。

周慎王五年（前316），秦惠王遣张仪、司马错灭蜀后，置蜀郡，设县十九，改孱邑为孱亭，隶属梓潼县（今绵阳市境）。

两汉为涪县（今绵阳市）之孱亭。西晋惠帝永宁元年（301），巴氏人李特引关陇六郡流民以赤祖（略坪）、孱亭（万安）为根据地，置北、东二营，占绵竹夺广汉，进取成都，自称益州牧。晋惠帝太安二年（303），李特死，李特之子李雄退保北东老营，次年攻入成都称王，改元建兴（304），移梓潼水尾万安县于立国之基的孱亭，为罗江置县之始。

东晋置万安县，治今罗江，属梁州梓潼郡。刘宋属益州梓潼郡，梁改南齐万安县为孱亭县，治今罗江，属潼州巴西梓潼郡（双头郡）。西魏复改孱亭县为万安县，又置万安郡，郡治今罗江，属潼州，隋属金山郡。

唐初仍置万安县。玄宗天宝元年（742）改万安县为罗江县，县城治地东移纹江岸，隶属剑南道绵州巴西郡。此后1000多年，罗江区管辖范围都在金山、罗江、黄鹿一带。

明太祖洪武六年（1373）省罗江县入绵州。洪武十三年（1380）复置。明末清初，四川80年战乱不休，罗江“生民凋敝，邑几为墟”。

清顺治十六年（1659），罗江县并入德阳县，隶属绵州直隶州，至清雍正七年（1729）复置罗江县。乾隆三十五年（1770），涪江大水绵州城毁，四川总督阿尔泰奏裁罗江，徙州治于罗江县治。嘉庆六年（1801）又复置罗江县，还州治于绵州旧治（今绵阳市）。

民国三年（1914）罗江县属西川道，管辖范围沿袭清代，无甚变动，民国二十四年（1935）属四川省第十三行政督察区。

新中国建立后，罗江县属川西行署区之绵阳专区。1959年撤销罗江县，其绝大部分乡镇并入德阳县，其余并入绵阳县、安县，通属绵阳专区。1984年，撤销德阳县建立德阳市市中区。1996年8月3日，经国务院批准，撤德阳市市中区，建立罗江县和德阳市旌阳区。

上述1659年至1996期间，就是罗江历史上著名的“三撤三复”。

2017年8月21日，国务院下发《关于同意四川省调整德阳市部分行政区划的批复》，同意撤销罗江县，设立德阳市罗江区。

二、城址变迁

1、城址概况

秦汉于罗江云盖山下设潺亭，属涪县（今绵阳市）。西晋303年，巴氏人李雄攻入成都称王，304年移梓潼水尾万安县至潺亭，为罗江置县之始。西晋至隋代，万安故城治今万安驿区域（南梁时期改为潺亭县）。唐初修建茫江堰后形成罗江坝良田，迁万安县城至罗纹江岸，改名罗江县。随后万安故城改为万安驿，明代改建为罗江王王府，清为西寺、憩亭。明代在纹江边建罗江城墙，清代重建，外附有护城河。

2、万安故城

清嘉庆《罗江县志》卷十二《古迹志》：“万安故城，在城西一里”。卷十二《驿传志》：“万安驿，棚厂在县西，晋时置万安县于此故名。”今罗江旧城西一里，川陕公路北侧有一直径约三十米，高约三米的土台。土台西沿有一径约二尺的古鸡屎树。台上有二楹坐北朝南石砌大殿，邑人承“西寺”。土台的南侧，紧挨古驿道处，原有门厅及客栈，民国修川陕公路拆除部分房屋，公路绕土台南边而过。1985年扩建川陕路，去弯改直，拆去了土台南坡之上的房屋，今土台上仅存殿宇二栋。其殿因1965年第二物探大队内迁罗江，一直作为职工宿舍始得以保存。土台及殿宇位于古道旁，距罗江刚好一里，周围农田旧时多有瓦砾、古砖，当为万安故城所在。

唐代，修建茫江堰后形成罗江坝良田，东移万安县城与罗纹江岸，改名罗江县，万安故城后作为古道驿站。唐天宝十五年（756），安史之乱后，唐玄宗幸蜀，十二月至罗江县，宿于万安驿中，玄宗闻驿名万安，叹曰：“一安且不可，况万安乎”，“乃移宿真明寺”（清嘉庆《罗江县》卷十二《古迹志》）。

明代改建为罗江王王府。现存万安驿前殿石柱上有明代楹联一副：“警逆惩顽不愧为承天长子，舒萌启蛰堪为辅地大臣”，专家据此考证，万安驿在明代曾为罗江王王府。宣德七年，罗江王朱友燿袭封蜀王（第三代）。罗江自古为蜀中军事重地，明政权“特封亲王镇抚之”（清

同治《续罗江县志》）。僖王朱友燿袭封蜀王后，王府闲置，遂改作寺庙，称西寺。

之后一直作为古道驿站供往来官员、客商使用。清代罗江万安驿设站马30匹，马夫15名，另有扛夫若干运送过境物资。在县城及白马、大井、金山各设铺递，每铺设兵四名，归万安驿驿丞管理。今万安驿仅存土台及二殿宇。

3、罗江古城

（1）古城

清嘉庆《罗江县志》卷九《城池志》：“明成化初（约1465），知县盛昶筑土城；正德中（约1511），知县陈尧臣包砌以石，高一丈五尺，周四里三分，计七百七十丈，门四；万历中（约1597），知县丁泽继修，后毁于寇。国朝顺治时（1653），知县陈镐、罗纶重修，十六年（1659年）并入德阳。雍正七年（1729）复设；十三年（1735），知县王荣命捐修东、西二门。乾隆三十二年（1757），知县杨周冕领项承修：周围八百四十丈七尺，高一丈三尺。顶宽七尺，底宽一丈二尺，青石砌筑；门四：东曰‘潺水’，南曰‘玉螺’，西曰‘鹿峰’，北曰‘金雁’；城门四：东‘望都楼’，南‘映奎楼’，西‘栖凤楼’，北‘迎恩楼’，匾系县令杨周冕题，环城有濠。

罗江古城一直保持到上世纪七十年代，由于修建金雁桥及防空洞，城墙和城门逐渐得到拆除。

（2）护城河与古渠

城北茫江堰渠宽4米左右，护城河宽约10米左右，水深4米，河上有数处水碾，河水清澈见底，水草丰茂。由城北金雁门绕城东潺水门、城南玉螺门的东护城河于上世纪六十年代渐废为一条小渠；由城北金雁门绕城西鹿峰门、城南玉螺门的西护城河，至1996年复县时仍发挥着灌溉及城周的供水、排污功能。由于罗江坝城周土地全部拓展为城市建设区，城南新区排污设计不当并填埋穿坝渠埝，致连续三个夏天产生内涝，严重影响招商引资，为避免损失，园区管委会与城北汪家山下唐代茫江堰修建一泄水闸，导入漏水河，引水入城流淌1400年的茫江堰渠被废，护城河及所有渠系不到一年全部被填塞，被人为占用，后几度欲恢复终未能实施。

三、城区演变

1、西晋至隋代

汉至西晋，位于云盖山下设潺亭，隶属于涪县（绵阳）。

西晋至隋代，于万安驿设万安县，期间南北朝设潺亭县。期间城东五平方公里（现罗江城区位置）的冲积坝多属滩涂，直至唐初茫江堰建成后垦为富庶之地。

2、唐初至民国

唐初永徽五年（655），罗江县令白大信于治北五里筑茫江堰，引濶水入城，城东滩涂变良田。玄宗天宝元年（742）随将万安驿城址迁至罗纹江西岸，改万安县为罗江县。明代将万安驿改建为罗江王府（其罗江王朱友党后封为蜀王），罗江古城格局逐渐形成，城墙、白马关、南塔寺等遗踪依稀可见。明1465年在罗纹江边构筑土城，1511年包为石城，1653年修城四门。清1757年重修城墙，青石砌筑。1769年绵州城因大水冲毁，迁州治于罗江城。典史署在县署西，库狱具在县署内。常平仓、盐仓、加贮仓在城东一里，均系刘南晖捐修。

民国时期，1936年川陕公路修建成功，罗江段即过太平桥，经东门（潺水门），沿着罗江古城南城墙路而过。根据民国38年地图显示，罗江古城功能逐渐完善，城市发展基本未突破城墙范围，古城南部少量用地依然为农田。

3、解放后至1996年复县

随着1958年宝成铁路的建成，1959年罗江撤县并入德阳县，罗江进入了一个特殊发展时期，经济发展平稳，城镇发展缓慢。

（1）产业发展——罗江镇依托特殊的区位条件，当时德阳重要企事业单位——四川树脂厂、第二物探大队、天府花生厂先后在罗江成立，对罗江镇的产业经济发展发挥了巨大作用。

（2）城镇规划——两版规划落实实施

1959年撤县以后，罗江作为德阳的卫星城进行过规划，按照规划指导下，罗江的城市建设主要还是延续历史，城市在纹江西岸发展，不跨河、不跨铁路，纹江东岸布置了少量工业，古城格局也得到了一定的保护。

1988年罗江镇规划中，规划城镇性质为：“德阳市中区北部地区经济、文化、农村贸易中心，以发展轻化、建材、食品工业为主的工业城镇。”规划城镇规模是：现状城镇人口1.51万

人，用地规模1.23平方公里，2000年人口4万，用地3.07平方公里。规划功能分区与布局结构是以纹江河、宝成铁路为界分片布局，形成江东工业、居住、科研综合区；江西行政、商贸、居住综合区；铁西工业、仓储综合区。

（3）城镇建设——城镇整体发展较慢，古城格局完整，但城墙城门被拆。

这一期间罗江城镇建设按照规划进行充分落实，城镇发展较古城稍有突破，主要为城门北门与西门方向适当向城外发展形成城乡结合部，古城西侧依托宝成铁路形成物流仓储区，如粮站即是这一时期建设。纹江东岸景乐宫东侧建设了工业区——四川树脂厂和第二物探大队。

这一期间古城格局虽保存完整，但城墙城门被拆，古城遭受了严重破坏。1963年撤城墙石修建城北金雁桥（古金雁桥上游200米处），城墙遭到一定毁坏。1970年——1973年，为响应毛主席的号召“深挖洞、广积粮”，修建防空洞，城墙与城门逐渐被拆除，2.8公里的古城墙及四大城门荡然无存。1976年人民渠的修建，截流了罗江上游濶水河、泞水河，致使下游的河流水流变少，罗江古城护城河及建于唐代的古渠——城北茫江堰也逐渐干涸。1979年在南街奎星阁东南角新建了天府花生厂。

4、1996年复县之后

随着1996年罗江复县成功，后来的成绵高速公路、川陕公路改线以及现在的成绵乐高铁的建成，罗江县城的发展进入一个加速拓展期。

（1）九五期间（1996—2000）——城市快速发展，跨纹江、改纹江

1996年经国务院批准罗江恢复县建制，1997年编制了罗江城市总体规划，按照该规划，城市发展突破原来的城市格局，跨河、跨铁路发展，同时跨过川陕路（沿原古城边而过）向南部拓展，形成化工、建材、食品为主的，富有山水园林特色的省级历史文化名城。此时，古城墙遗址逐渐被方格路网替代。

随后按照总规的布局，在纹江东岸玉京山北侧新建了县级行政办公区和连接的升平桥，在这一时期还实施了纹江南塔湾河道改道这一重大民生工程，就此结束了城南区域“十年涨水九年淹”的历史。

1997年8月，罗江县政府为了缓解太平桥交通压力，美化城市环境，经考察论证，实施了太平桥拓宽设闸工程，即在原桥下方建一座与古桥走向一致，同孔等高新桥，与古桥合为一

体，桥下设闸，蓄水成湖——玉京湖。

1998年12月，成绵高速公路建成通车，在罗江县城北部即两江交汇处留有出入口，城市建设步入快车道。随后南北大道（万安北路和万安南路）建设横穿原古城区东部，古城环城路部分被截断，遭到破坏。

1999年罗江被列为省级历史文化名城，对之后的罗江历史文化保护和城市建设都起到了积极的作用。

（2）十五期间（2001—2005）——沿轴发展、厂区拓展

随着1998年成绵高速路通车，城市主要沿南北主干道——万安路发展，形成古城北部新区和南部新区，其中北部主要为城市综合性区域，包括潺亭中学、行政办公，南部新区主要新建教育设施（罗江中学）和部分工业区，纹江东岸景乐宫东侧的罗江树脂厂向北土地垵扩大规模，达1平方公里，成为中国西部氯碱化工重要的生产基地。

（3）十一五期间（2006—2010）——新规划设施，川陕路改道、滨江路改造、职教园建设

2007年编制完成了新一轮城市总体规划。按照2006版总体规划，将罗江定义为四川省级历史文化名城，德阳市域北部门户，以弘扬三国文化、调元文化为重点的历史文化旅游城市，以发展塑胶原料、电子材料为主导的山园林城市。并在规划远期形成“一心一带三片区两组团”的空间结构。城市发展中心不单纯局限于原中心城区，而是向北向南跨越发展。

2006年川陕公路改道南塔湾后，原有太平桥交通压力减轻。罗江城市发展向南建设城南新区，和建设职教园区，于高速北侧建设了四川工业科技学院、于万安驿南侧新建了德阳通用电子科技学校。

2007年，罗江政府对太平桥进行了保护性修建，修建了古色古香的廊亭、阁楼、牌楼，太平廊桥与两岸的景乐宫、潺亭水城构成了罗江城市靓丽的风景线。人们在码头上闲庭信步，丝丝凉风拂来，看波光粼粼的罗纹江水，品味卢雍“波静罗纹细，偏宜夜月明，应是江妃织，不闻机杼声”的优美诗句，罗江城市山水环境风貌得到提升。

（4）十二五、十三五期间（2011—2017）——周家坝出世、江东新区建设、高铁站片区建设

2011年底，罗江县在城南3公里的万安镇南塔村（天台山南侧）周家坝（2平方公里）修

建公里时，发现巨大的船棺墓葬群，四川省考古研究院进行了抢救性发掘，共挖掘船棺墓及土坑墓81座，出土船棺、青铜兵器、铜印章、陶器、青铜容器、秦半两钱等300余件。因此在2006版规划中确定周家坝片区建设受到了一定停滞，只完成周围部分路网的建设。

这一时期，随着之前川陕路和纹江南塔湾段的改道和高铁站的规划，开始建设综合性的江东新区，先后新建了行政办公区、深雪堂中学、酒店、住宅区等。

2014年底成绵乐高铁建成通车，于此同时罗江城市发展主要围绕高铁站片区进行建设，建设有物流园区、工业区等。

2015年，罗江县编制过一版总体规划，但该规划由于撤县设区等缘由未得到审批，按照该规划思路，城市发展主要为城市东面工业用地扩张，以及城市北部的职教用地发展。在云盖山上新建了西南财经大学天府学院罗江校区、四川现代农业工程职业学院。目前罗江职教园（包括南部的德阳通用电子科技学校）园区现有师生2.4万余人。

在复县后至现在这一时期，罗江被列为省级历史文化名城，对历史文化保护起到了积极作用，但是名城在这一时期也遭受一定的破坏。先是为解决城南新区内涝等问题，茫江堰渠被彻底截流，护城河也逐渐被覆盖。然后是罗江城市高楼林立，位于太平桥两头都修建高层建筑，与太平桥以及潺亭水城缺乏协调。再是2015年左右陕西馆巷由于旧城改造的压力也遭到拆除，只剩下五世同堂。

2020年，在国土空间规划体系改革的背景下，以习近平生态文明思想为指导，启动编制《罗江区国土空间总体规划（2020—2035）》，整体谋划新时代罗江区国土空间开发保护格局，综合考虑人口分布、经济布局、国土利用、生态环境保护、历史文化保护等因素，科学布局生产空间、生活空间、生态空间，塑造罗江特色文化空间。

5、城区演变脉络总结

回顾城区演变脉络，总体是“依丘而立、东移纹江、过江东进、再而外拓”。

唐初之前，县城位于万安驿及其周边；唐初修建茫江堰，城东滩涂变良田，随将万安驿城址迁至罗纹江西岸，明清逐渐完善古城建筑；解放后，修建宝成铁路，以及城东工业区的建设，城市突破古城和纹江向东向西发展；96年复县过后，随着经济的快速发展，成绵高速的建设和川陕公路的改线——从古城边向南改至天台山脚下，纹江的改道——太平桥至南塔段去弯取直，城市建设快速推进，楼房林立，城市向北发展建设职教园区、向南发展建设城市新区，成绵乐高铁的建设后围绕高铁站形成了城东新区，建设用地规模达9平方公里，人口约

7万人。

四、古道变迁

金牛古道开凿于公元前三世纪的古蜀国开明王朝时期，与长城及灵渠并称为中国古代三大工程，被称为世界交通史上的活化石。罗江境内古驿道（金牛道）南起罗江与旌阳区交界的广济桥，穿庞统祠至罗江西南七里桥，至县城，过太平桥，东北至鸡鸣桥与绵州交界。路宽2米—3米，路面用本地青石砌成。现庞统祠段石板驿道保存完好。随着时代的变迁，水利设施及古城的修建，金牛古道的路线特别是城区段也发生着变化。

古时罗江山水地貌——孱亭故址位于万安故城北三里，万安县城存在的三百多年时间里，城东五平方公里（现罗江城区位置）的冲积坝多属滩涂，直至唐初茫江堰建成后垦为富庶之地。

1、秦汉至唐初

故秦汉至唐初，罗江城迁至纹江边以前，金牛道经广济桥上鹿头山，下七里桥过罗隐庙（万安驿），经万安故城途北坛山响石碑，至孱亭遗址，跨孱山（又名云盖山）前双江渡（漏水、泞水交汇处）、佛耳崖渡，北走大井铺、金山铺抵鸡鸣桥出罗江境至绵州。

2、唐初至南宋

唐天宝元年（742）至南宋末，官道从罗江城北双江渡古孱亭南下三里入罗江城北门，穿越三里出西门，再一里复入万安驿古道。原故孱亭经北坛山响石碑至万安驿一段约四里的古金牛道渐废。

3、元代至民国

元代起，城东罗江渡成为省会成都至京都往来官渡。清代乾隆《罗江县志》标明北上官道从万安驿如罗江古城西门、出东门，过罗江渡绕玉京山至鸡公树北接二井铺官道，路虽较北宋道远一里，但少一渡口。嘉庆年间修建太平桥后，从东门出过太平桥绕玉京山的路变为正式官道得到强化。

五、学宫发展

宋神宗熙宁三年（1070），罗江知县遵诏兴教立学，于县署东创建学宫，南宋时，陆游从

抗金前线调任成都，亦两吟罗江人文，元末学宫毁于兵燹。南宋绍兴二十七年（1157），罗江学子孙观国中进士首开罗江人文蔚起之先。

明洪武十三年（1380），绵州复为州，罗江县复，县令遵诏“立社学（书院），延师儒以教民间之弟”，择西山罗隐观（西山罗真观，现为万佛寺）创建罗隐书院。明洪武十六年（1383），县令于署东旧址重建罗江学宫。明永乐时，罗隐书院一时称盛，明末战事废于颓垣。

明成化十八年（1482），知县汪永、训导徐浩迁建文庙、学宫于县城西南隅。正德中，知县盛昶、罗纶相继增修。万历三十二年（1603），县令张道振再次迁学宫、文庙于县署东旧址。明代罗江学宫前后两迁，罗隐书院俊彦不断补入县学，文教日隆。

清朝顺治十六年学裁，雍正八年复设，奉文新建，嘉庆十一年重修。清雍正七年（1729）罗江县在县城西街明代高节探花府地创办“纹江书院”。清乾隆三十一年（1766）“县令杨周冕于南街首建奎星阁、次建书院，书院匾曰‘双江’，取泞江，江合流之义”，改“纹江书院”为“双江书院”，同时题悬“深雪堂”匾于讲堂。嘉庆十六年，邑令李桂林倡捐，设书院膏火，并于县城、略坪二处设立义学，后至道光中增设六处，共八处。如书院每年出息有余，斋长举请县主增添，但无定额。新设社学二处，一在东关外玉京山之东寺内，名养正斋；一在北门外略坪之慈恩寺，名丽泽堂。两处修金，皆于双江书院租息内拨送。

第三章 保护规划回顾

一、《罗江县城市总体规划（1997—2010）》

1、规划概况

该规划于1997年开始编制，并于1998年编制完成。规划成果包括历史文化保护专章，用地布局中还划定了古城保护区。（1999年批准为四川省省级历史文化名城）

2、保护内容

名城保护分为两个层次。风景名胜保护体系一是以县城自然环境、文物古迹为内容塑造古城历史文化特色，二是县域内根据名胜古迹分布与价值建立“一城三区”。

“一城”是指以县城文昌宫、奎星阁、李调元纪念馆、景乐宫、张任祠、书山涵海、潺

亭楼、太平桥等古迹及南街传统风貌融山、水、城为一体的历史文化名城保护区。“三区”是指建立以庞统祠墓、落凤坡、古驿道、点将台、庞统血坟等景点为内容的白马关三国遗踪区；建立以万佛寺、余家庵、宝镜寺、森林公园等景点为主的大霍山风景名胜区；建立以醒园、观音岩石刻、双堰岩墓群、李调元读书台为重点的李调元故里名胜区。

县城内将突出奎星阁和南街为重点的保护范围。保护范围内的传统建筑，要保护其外貌，利用其功能，维护其结构。区外周围建筑要与区内建筑风格相协调。

对奎星阁、景乐宫、三圣宫、城隍庙、文昌宫、张任祠遗址、太平桥七处古迹划定保护范围，加强维护修缮，做到整旧如初。

重建南塔，再展“天台秀色”；充实《书山涵海》“四季”群雕内容。

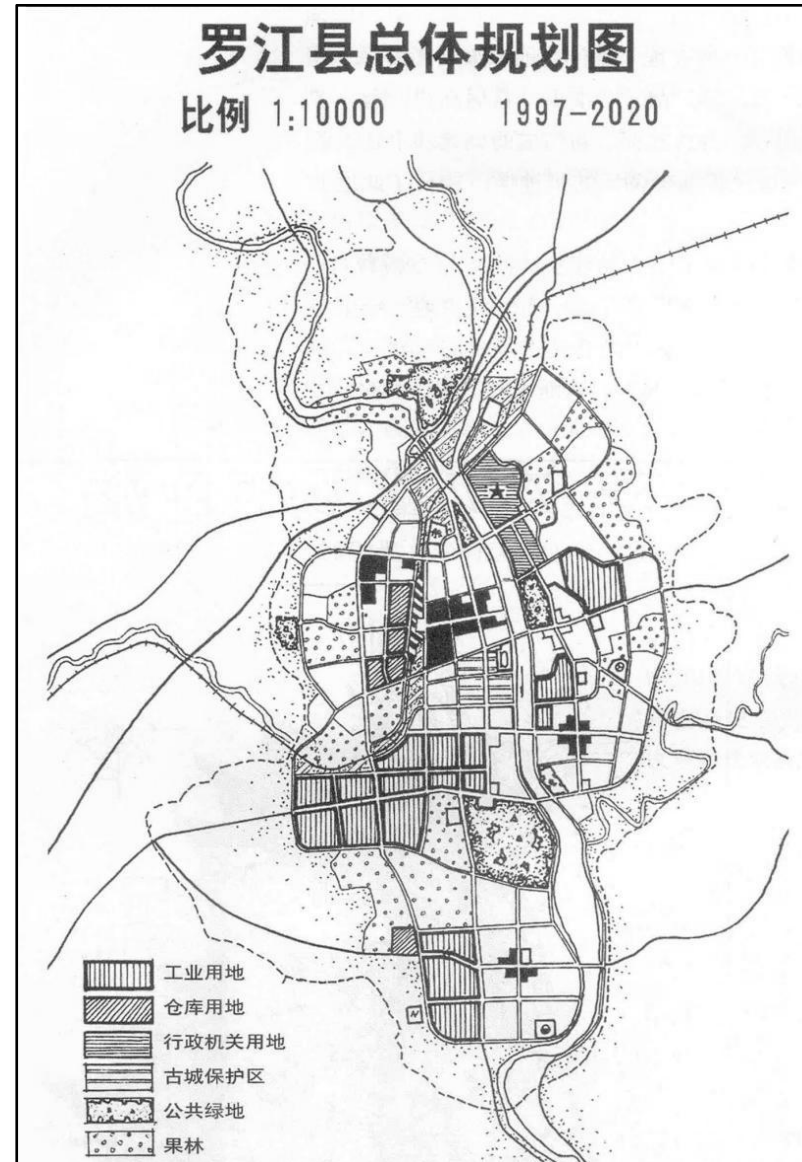
二、《罗江县城总体规划（2006—2020）》

1、规划概况

该规划于2006年开始编制，于2007年9月通过四川省建设厅审查通过。规划成果中包含历史文化名城保护规划专章，同时划定了古城核心保护区与建设控制地带范围。

2、保护内容

(1) 县域历史文化遗产保护



保护鹿头山、大霍山、宝峰山等省级风景名胜区，规划将云盖山、隐逸山列为市级风景名胜区，风景名胜资源以资源保护为根本，合理发展旅游业。保护千佛山摩崖造像、宝镜寺壁画、汉代崖墓群、罗汉寺、迎龙寺、白土寺、潺亭张任墓等遗址和文物古迹。保护庞统祠墓、庞统血坟、金牛古道、点将台、白马关、落凤坡等三国文物史迹。保护李调元读书台、调元故里、醒园、观音岩、李氏敦本堂石刻等调元文化遗迹。

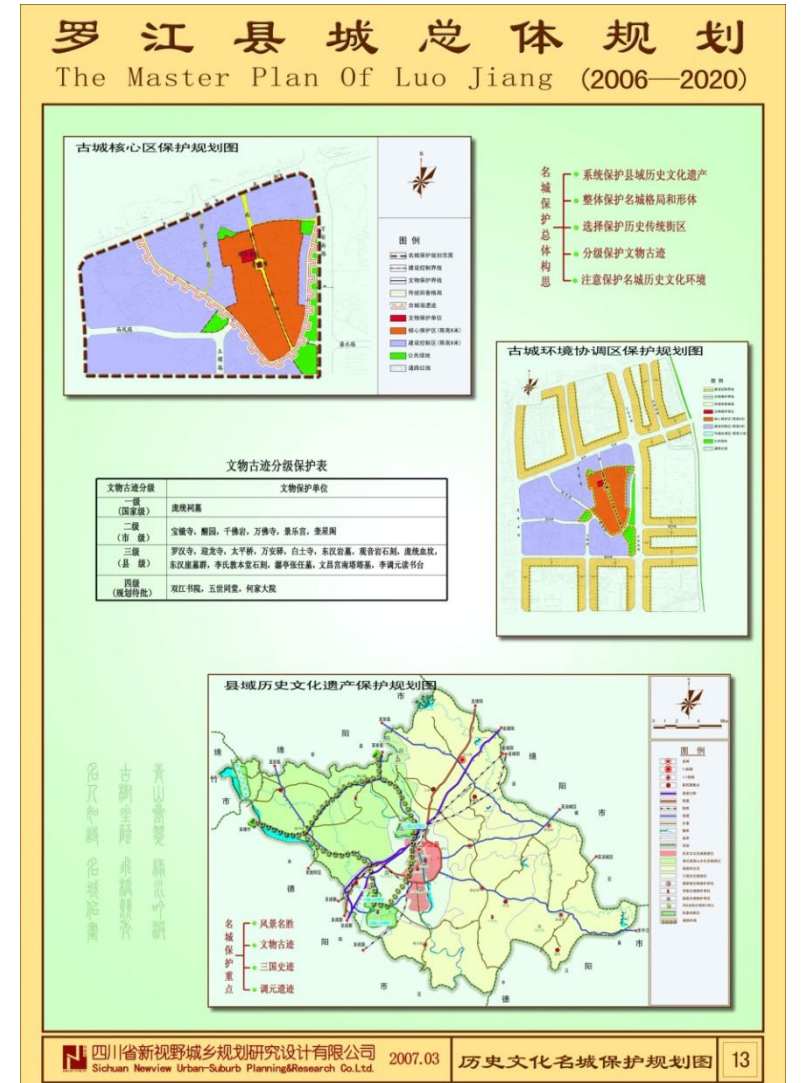
(2) 名城格局和形态保护

罗江县城与山水环境相融相伴、共生共生的环境特色和以穿城而过的纹江及其支流为依托而形成的组团式城市格局，也是罗江历史文化名城重要的自然和人文特征，需要继承与保护。

(3) 历史文化街区保护

规划结合城市总体布局和步行街区的安排，选择划定罗江沿围城路、南街作为历史文化名城原貌保护的历史文化街区。规划重点保护其道路格局、空间尺度、建筑风貌、文物古迹、名树古木。

整个街区应加强维修，搬迁天府花生厂、南门汽车站、贵兰铸造厂、食品饮料厂、茂源汽修厂、家具厂。其中，天府花生厂的制造设备、厂房、制造工艺等可保留下来作为名城历史文化展示的重要部分。结合城市商贸、文化娱乐和旅游业的发展，逐步迁出居民后作为步



行商业购物和文化旅游观光区。街区以外，南至翰林路、东至万安南路、西至鹿峰南路、北至太平路规划作为环境协调区，适度控制建筑形式、体量、色彩和高度。

（4）文物古迹保护

根据罗江县文物古迹的历史价值、科学价值和艺术价值以及已定的文物保护单位级别，规划确定分为4个级别加以保护。

一级保护文物古迹：国家级重点文物保护单位庞统祠墓。

二级保护文物古迹：市级文物保护单位——奎星阁、宝镜寺、醒园、千佛岩、万佛寺、景乐宫。

三级保护文物古迹：县级文物保护单位——罗汉寺、迎龙寺、东汉岩墓、万安驿、白土寺、观音岩石刻、东汉崖墓群、李氏敦本堂石刻、太平桥、庞统血坟、潺亭张任墓、文昌宫南塔塔基、李调元读书台。

四级保护文物古迹：双江书院、五世同堂、何家大院。规划列为待批的县级文物保护单位，以加强保护。

根据《中华人民共和国文物保护法》，对各级文物保护单位，城市政府应划定绝对保护区和建设控制地带，并依法严格保护和管理。

（5）古树名木保护

古树名木是罗江历史文化名城的重要物质构成要素，作为一种特殊的传统文化载体，已成为名城历史文化内涵的有机组成部分。

规划严格遵循国家《城市绿化条例》的规定和国务院《关于加强城市绿化建设的通知》的有关要求，将古树名木的保护纳入城市绿地系统规划，并作为重要内容，由县文化部门配合，通过园林绿化管理部门进一步做好现存古树名木的勘察、测量、摄影、建档、挂牌工作，在城市建设中切实作好古树名木的保护和管养。

（6）历史文化环境保护

对原有的罗江古之八景：“泮林古桂、景乐梵钟、天台秀色、龙洞仙踪、马池灵井、大霍奇峰、纹江夜月、潺水秋风”予以重新审视，在保留的基础上，对景已不存或不具代表性的景名加以更新，并采用适当方式加以展示，反映罗江诗意的自然人文景观。

在保护和延续地方土特名产、民间工艺制品生产、制作传统的同时，在名城保护的历史

街区开辟名城地方土特产品一条街，专业销售罗江豆鸡、天府花生、水果等地方特产，展示名城旅游商品的地方自然、人文特色。

利用节假日和旅游业的发展，开展地方性的风土民俗广场文化活动，渲染地域文化和民族风情。

第四章 既有历史文化认知

一、《四川历史文化名城》

该著作主要从战略地位、古城格局、三国文化、调元故里等几个方面论述了罗江的历史文化价值与特色。

1、战略地位

“北望秦岭锁八百里连云，南临益州开千里之沃野”，“东达遂州以纳川中，伸西北而控松茂”，“为三国险阻之区，实两川咽喉之地”。有力地突出了罗江的区域战略地位。

2、古城格局

（1）险阻尽，原野溷

罗江古城“双江萦绕，环城皆山”。纵观其势“龙纹水合，龙池山开”，“西瞻鹿马雄关，两峰对峙，北接潼绵孔道，四达通冲”。

唐天宝十五年(756)唐玄宗避“安史之乱”幸蜀，抵达罗江，宿于万安驿，当夜，玄宗沮丧地写下“一安且不可，况万安乎？”著名诗人白居易作《长恨歌》记其事。唐乾元二年(759)，颠沛流离的诗圣杜甫，经陕西入川至此，由衷地发出：“游子出京华，剑门不可越”，“及兹险阻尽，始喜原野阔”。明代巡按御史卢雍更是留念罗江山水之隽美，铭“泮林古桂”、“景乐梵钟”、“天台秀色”、“龙洞仙踪”、“马池灵井”、“大霍奇峰”、“纹江夜月”、“潺水秋风”等罗江八景于学宫，对县城罗江镇优美的山水、自然风光给予了高度的评价。清代康熙十一年(1672)，官至刑部尚书的诗人王士禛典试四川，途经罗江遇雨，夜吟“潺亭亭下水潺潺”。

（2）江绕山环一古城

罗江城垣始筑于何时，不得其详。据《四川通志》卷二十四“輿地·城池”载：明成化

初(1465~1469)知县盛相筑土城。正德中(约1511~1515)知县陈尧臣包砌以石，城周长四里三分，计七百七十四丈，高一丈五尺，设门四。大约清初修葺时，城墙周长八百二十丈，高一丈二尺，顶宽七尺，底宽一丈二尺，青石修筑。门四，东称潺水，南谓玉螺，西云鹿峰，北曰金雁。门楼四，东望都楼，南映奎楼，西栖凤楼，北迎恩楼。县署明成化中知县盛昶建。清雍正六年（1728）知县王荣命增修。乾隆三十年（1765）知县杨周冕重建。典史署在县署西，雍正八年（1730）建，嘉庆十年（1805）典史刘南晖补修。库狱具在县署内。常平仓、盐仓、加贮仓在城东一里，均系刘南晖捐修。

（3）城郊胜迹

书中详细介绍了万佛寺、余家庵、宝镜寺、双堰村岩墓群等城郊胜迹。表现了罗江周边优美的自然环境和人文环境。

3、三国文化

（1）庞统祠墓

书中详细介绍了庞统生平事迹、庞统祠墓历代修建过程及庞统祠墓综合现状。

庞统祠墓周围古柏掩映，远望苍翠葱郁，如一方金印；近看古柏枝叶，似海涛翻腾，气势壮观。据测，祠内所存两株古柏距今已一千七百余年。祠墓建筑别致，建筑面积八百多平方米，石墙、石柱、石地板、石门窗、石走廊，古朴典雅，庄重肃穆。祠内现存文物极为丰富，古人题吟题联刻于石碑、石柱之上，今人题吟题联装裱成轴。碑亭中，“退押减租碑记”，记述清代嘉庆年间祠内住持退还原所加租压之事，为全国寺庙所未有者。

（2）落凤坡古驿道

古驿道全部石板砌成，是古代由陕入川的大道。在罗江境内4.7公里。现在石板上还残留车辙。

（3）庞统血坟

位于庞统祠墓北1.5公里的驿道边。《三国演义》描写庞统进围雒城途中，在此坡受伏中箭身亡，后人将此改称落凤坡，并建“血坟”一座，于驿道旁立碑刻“落凤坡”三字，以示标志。

（4）点将台

位于庞统祠墓西，是一座自然形成的石叠平台。据说点将台是张飞思念庞统，在夜梦中

用赶山鞭赶石筑成。站在点将台上远眺，方圆几十里山水尽收眼。

4、调元文化

（1）四川三才子之一

李调元遍游全国名山大川，饱览了各地绮丽风光，了解了不同的风土人情，使他获得了大量生活素材，在诗歌、戏剧、史学等方面达到了卓越的成就，与彭端淑(卓越的散文家和诗人)、张问陶(号船山)，被誉为“清代四川三才子”。书中评价李调元为杰出的诗人、戏剧名家、书法家，也简单介绍了其他三李的情况。

（2）倡罗江文运

书中介绍了奎星阁、醒园、文昌宫、景乐宫等跟李化楠、李调元等相关的文化设施类文物古迹，凸显了罗江自古至今形成的良好人文环境。

二、《历史文化名城申报材料》1999年

该材料认为：罗江自古为成都平原北部重镇，交通便捷，人才辈出，文物古迹颇丰。有三国文化、李调元故里遗迹，川西清代、民国街道、古蜀路桥、佛教艺术等众多历史文化遗产。

1、两千年历史、古蜀川名城（古城街区文化）

罗江初为汉涪县之孱亭，晋末乱，移梓潼郡万安县于此，唐天宝更名罗江县。明末清初后三撤三复，于1996年复县，2017年设撤县设区。罗江古县“双江萦绕、环城皆山”“罗纹水合、龙池山开”，明代在纹江边建罗江城墙，清代重建，外附有护城河。城墙城门虽毁于“文革”，但清代至民国初期的街区、宅院建筑保存尚好，尤以奎星阁为中心的南街最为完整，独具川西古街特色，具有较高的历史文化价值。

2、三国蜀汉兴亡佐证地；古蜀都军事要塞（三国文化）

东汉建安十七年（212），世称“伏龙、凤雏得一可安天下”的古代军事家庞统随刘备入川，首献三计，巧取白水关、破涪城、过孱亭（罗江）、占绵竹，一路势如破竹。建安十八年（213），庞统率军战雒城不幸中流矢，刘备痛失军事，回师绵竹，葬庞统于绵竹城东鹿头山。次年刘备取成都，终成三国鼎立之势。后又有诸葛瞻战死鹿头山，关破蜀亡。至今关隘之上，古柏苍劲，驿道辙深；庞统祠庙森森，诸葛将台挺立，仍不失当年双忠英烈雄风。被史学家

誉为三国兴亡的佐证地。

3、文星璀璨之乡，清代文学家、戏剧理论家李调元故里（调元文化）

清代中叶，极具文学传统，素有粟里之风的罗江云龙山麓，造就了“一门四进士、兄弟三翰林”的历史家族。从此罗江人文蔚起，崇文尚礼，大兴诗书之风，其文学艺术在清代四川文坛占据十分重要的地位。这其中以李调元成就最大，著名诗人、戏曲理论家、文学家，为清代四川三大才子，著书有四川大百科全书《函海》。

4、古驿道车辙深邃，太平桥巍然屹立（路桥文化）

罗江地处冲衢，为秦入蜀都必经之路，金牛古道横穿县城，至今尚有白马关古驿道4.7公里及誉为川西第一桥的纹江太平桥，构成了独具特色的古蜀路桥文化。

5、宗教文化渊源流长，绘画、雕刻技艺精湛（佛教文化）

罗江自古为东西两川分界，山川秀丽，又为古蜀要冲，道教、佛教源远流长，道观、寺庙遍布全域。鹿头山大霍峰曾为东汉正一道鹿堂治所在地，后易道为释。现存寺庙佛教文化艺术课概况为三大方面：第一、寺庙建筑宏伟，川西名刹万佛寺，宝峰寺，城南南塔寺；第二、石雕技艺精湛，如千佛岩唐代摩崖造像、观音摩岩造像；第三、宝镜寺壁画堪称西蜀一绝，66幅《西游记》及佛经故事壁画，人物栩栩如生，神态各异，具有极高艺术价值。

综上，罗江为古蜀名城，川陕要冲，三国政治家、军事家庞统安葬地、诸葛瞻捐躯地、清代文学家李调元的故乡，人文荟萃、地上文物丰富。旧城建筑具有川西清代和民国初期建筑风貌；鹿头山白马关庞统祠墓、诸葛将台为三国蜀汉兴亡的佐证地；文星醒园、李氏宗祠遗址、鹤鸣寺李调元读书台、县城玉京山李调元纪念馆，以成为研究和凭吊朴学大家李调元的基地，爱国主义教育的场所；清代太平桥、落凤坡古驿道为四川交通历史上现存不多的实物例证；名僧主持的万佛寺、宝峰寺、南塔寺规模宏敞，香火鼎盛；千佛岩石刻、观音岩摩崖造像技艺精湛，宝镜寺壁画堪称川西一绝。古城、三国、路桥、李调元、佛教五种文化相互交织，形成罗江历史文化的五大特点。

三、《德阳城市总体规划（2016—2030）》

罗江的职能定位为：德阳副中心城市，国家级高职教育综合改革试验区北区，弘扬三国文化为特色的历史文化名城和山水园林城市。

四、《罗江县城市总体规划（2006—2030）》

该规划认为：罗江是一座具有悠久历史的文化古城，具有有1700多年历史，罗江重视教化，诗书文化底蕴深厚；地理上，是成都北部门户，古蜀道关隘要冲，中原和陕甘入蜀的最后一道屏障，历史上兵家必争之地；道教早期设治，后易道为释，佛教昌盛。

（1）三国遗迹

主要分布在鹿头山上白马关一带。刘备攻下此关，建立蜀汉政权；庞统中流矢卒葬于此；邓艾攻蜀，诸葛瞻父子扼守绵竹关（就是今天的白马关），在这里壮烈牺牲。主要有白马关、庞统祠墓、庞统血坟、古驿道、落凤坡、换马沟、诸葛点将台等众多三国遗迹。

（2）千年古驿道

古驿道，即为古时候的“国道”，也是历史上的战略要道。如今古道大多湮没毁弃，残存少数路段却越显起文化价值。落凤坡漫长的斜坡上，石板铺道，4.7公里清代铺筑的古驿道，历经风雨，依然完整。另外，建于罗纹江的太平桥（清代被誉为川西第一桥）、万安驿、古潺亭驿遗址，都留下了古道历史痕迹。

（3）调元故里一文星福地

文星是清代四川才子李调元的故乡，他早年在此居家读书，罢官归乡后又在此潜心著书。调元之父李化楠，之堂兄弟李鼎元，李骥元皆进士及第，故有“一门三进士、兄弟三翰林”之说。

（4）宗教圣地

罗江名刹古寺众多。大霍山万佛寺，初为罗真观，有罗公远遗迹。后易道为释成为川西名刹。寺庙占地80余亩，有古银杏、罗汉堂、玉佛洞，石盂池等许多文物古迹。始建于唐、重建于明清的宝峰寺座落在宝峰山下500亩森林之中。千佛岩唐代摩崖造像，文星乡观音岩清——现代的观音石刻，宝镜寺66幅《西游记》及佛经故事壁画，南寺石雕佛像等丰富多样的文化艺术。

第五章 全区传统村落及特色村镇

一、传统村落

罗江全区共有中国传统村落 2 处，即御营镇响石村、白马关镇白马村。

(1) 白马村

① 概况

白马村位于白马关镇西北部，距离镇政府 1.3 公里，东临万安镇，西接松林口村，南与万佛村接壤，北与接引村、换马村相连。2007 年在整合村组资源时，白马村、七里村、凤鸣村撤并成立了凤雏村。白马村为现凤

雏村 1-10 组，幅员面积 4.37 平方公里，耕地约 231.7 公顷，共有 423 户、1236 人，其中农村劳动力 3096 人。

白马村传统村落位于本村 9 组，村落由庞统祠、凤雏水库、倒湾古镇（居民点）连成一片，形成具有三国蜀汉文化底蕴的自然村落。村民居住集中在倒湾古镇，常住人口 370，户籍人口 330 人、107 户。村落民居风貌统一，周边农业景观、水库资源丰富，蜀汉文化深厚，集文化展示、生活居住、休闲娱乐等功能于一体，是古蜀道主线金牛古道上的重要村落，还是川内著名的古战场，更是古代秦入川的最后一道关隘。

② 村落选址特色分析

村落选址鹿头山，是秦入川五道关隘的最后一道，有“南临益州开千里沃野，北望秦岭锁八百连云，东观潼川层峦起伏，西眺岷山银甲皑皑”之势，更有古诗词形容此地“江锁双龙合，关雄五马侯。益州如肺腑，此地小咽喉”，足见其地理交通、军事地位。

村落由西至东分别为庞统祠、凤雏湖、倒湾古镇，形成了人文——自然——生活的空间轴线，功能布局合理，生态环境优美，文化保护与生产发展有机结合。

③ 村落格局特色分析

通过对村落传统格局进行分析，分别提取出山林、建筑、水系、道路等主要传统格局要素，构建了山林——湖——村落的完整空间格局。

山林：村落整体地势西高东低，林地面积近一半，以古柏、青杠居多，自然环境优美。

水系：村落水资源丰富，中部为凤雏湖，水域面积近 9 公顷，村落生态涵养良好。

建筑：村落建筑分布于东西两片，其中西部为庞统祠的庙宇式建筑，建筑密度小；东部为倒湾古镇的民居建筑，呈行列式、院落式集中布局，建筑密度大。

道路：古时以金牛古道为主的东西向步行交通；近年来，形成了环凤雏湖的车行环线交通。

④ 传统建筑分析

庞统祠始建于东汉末年，几经兴废，现存祠墓由四川巡抚能泰重建于康熙三十年（1691）。乾隆、嘉庆、道光、光绪年间屡次培修、重建，终成现有规模。祠墓座北朝南，采用中轴线对称布局，三进四合布局，均采用悬山式屋顶，屋面两端使用镇兽、镇神。占地 5000 多平方米，其中建筑面积 1373.7 平方米，依次排列着山门、二师殿、栖凤殿和庞统墓园。全部建筑以石材为主，古朴典雅，庄重肃穆。另有张飞殿、浣花池、南北关楼、诗碑长廊等，是研究三国时期蜀汉政权的重要实物资料，现为全国重点文物保护单位。



⑤ 传统村落保护

应尽快编制传统村落保护规划。

因白马村传统村落位于剑门蜀道风景名胜区核心景区内，须严格按照风景区总规、详规的相关要求进行保护开发。

(2) 响石村

① 概况

响石村地处御营镇北部，距场镇 1.5 公里，南接罗吴路、西接 108 国道，紧邻御营镇工业园区和城际列车车站。目前场镇干道与村域主要村道接通，与城镇交通联系紧密，交通便捷。全村幅面面积 6.04 平方公里，辖 14 个村民小组，现有户数 790 户、总人口 2461 人，其中农村劳动力 984 人。

响石村传统村落位于本村 3 组响石板，以范家大院为核心，与周边普通民居院落共同组

成，村落共居住 26 户。范家大院系范仲淹二十世孙范养源迁罗江御营坝时修建，呈复式四合院，石木结构，是德阳市境内保存最完整、规模最为宏大的清代建筑。村落周边池塘水系环绕，花卉苗木丛生，是一处典型的川西林盘式传统村落。

⑥ 村落选址特色分析

村落所在御营坝，山环坝野开阡陌，水绕村舍、气象万千。马鞍长梁横卧东北，玉脑虎山环列西南；从安县五郎沟发源的黄水河，纳金山、大井山溪汇为干流，入坝西北，傍虎山响石溉良田三千余亩，出坝东南豁口合鄢家岭水下注纹江。

响石村落背山面水、负阴抱阳；村落坐西向东，背靠范家大山（即元宝山），村落掩映于茂竹树林之中，前方农田视野开阔，黄水河自北向南绕村而过。村落整体呈现背依虎山玉脑、前绕清流玉带的格局。

村落选址反映了范氏先祖在选址时对地形、水源、农业等因素的考虑，同时体现出川西林盘聚落特征，即田——林——宅的空间模式。

⑦ 村落格局特色分析

通过对村落传统格局进行分析，分别提取出竹林、建筑、院坝、道路、农田、河流等主要传统格局要素，构建了田——林——宅的空间模式。

山林：村落西侧为范家大山（即元宝山），与村落相对高差约 50 米，属浅丘；竹林点缀于村落中。

农田：村落东侧为开阔的农田，与范家大山相接，现栽种花卉、苗木，围绕村落。

建筑及院坝：呈院落式，以村落中心范家大院为代表，复式四合院，石木结构；普通民居建筑多呈一字型或 L 型，筑围墙围合，内设院坝；户与户之间距离较近。

道路：村落内部为林间小路，路面为土质或石板，宽约 1.0-2.0 米；村道纵向穿越村落中部，水泥路面，宽约 5 米。

公共空间：范家大院修葺后，在其东侧形成广场开敞空间，是范氏家族集会、罗江县廉政教育等活动场所。

河流水系：村落以东约 200 米为黄水河，滋养着村落及农田；村落内分布着两处池塘。

⑧ 传统建筑分析

范家大院——县级文物保护单位

宅院由范仲淹二十世孙范养源落户响石，历时十余年修建。整个建筑以中龙门为轴线，

南北对称，呈复式四合院，石木结构，占地约 3500 平方米，是德阳市境内至今保存最完整、规模最为宏大的清代民居。大宅由三道龙门进入，有大院一个、天井 12 个、巷子 10 道，房屋 122 间。整座大院至今保存完好，美轮美奂。进入大院，正西并列五座小院，南北分列七个天井，均有巷道相连。中



间正院前为中堂屋，宽约 150 平方米，为辈议事的方，过中堂屋为天井，天井两侧为客厅，天井正方为韶会公享堂。正院北侧分别为范韶会长子明琳、季子明珠子孙宅院，南侧分别为范韶会次子明珽、第四子明珽子孙宅院。三道龙门之间为公用房屋。

范家大院周围为普通民居建筑，或三五成群、或沿线分布，建筑以一至两层为主，砖木结构。每户均有院坝。

⑨ 传统村落保护

应尽快编制传统村落保护规划。

协调村庄发展建设用地与重要保护地带的关系，协调风貌与格局。

保护村落整体格局、保护自然景观环境（包括山体、水系以及农田的保护）、保护传统街巷空间——延续传统街巷格局、保持街巷肌理及尺度、原材料原工艺的保护性修复、拆除并搬迁风貌突兀建筑、完善并改造基础设施和配套设施。

保护范家大院等具有数百年历史的特色川西传统民居院落。将不合理使用文物保护单位范家大院的个人或单位迁出，清理和恢复历史上的格局。结合范氏良好家风，建设廉政文化基地。

保护并修缮一批具有川西建筑典型风格特征的民居院落。保护古井、古桥和河道等周边主要生活环境要素。保护传统生活方式、传统工艺技术和传统地方曲艺等非物质文化资源。

二、其他特色村镇

1、略坪镇

(1) 历史沿革

略坪镇，“三国”、“两晋”时期属绵竹县地之赤祖，为西晋末巴氏賸人李雄建立大成国的根据地；南齐时移绵竹县治于此。西魏县废；隋唐时设略坪戍。宋为广汉德阳县略坪镇，元明后为罗江县略村，清道光二十五年（1845）场镇改名文明场。民国七年（1928）复名略坪，民国二十八年（1939）改为略坪乡，民国二十九年（1940）将原彰明县筒马乡 1 至 4 保划入。1953 年分置广富乡，1958 年改略坪人民公社，1984 年复名略坪乡，1986 年撤乡设场。

(2) 山水格局

略坪镇地处龙门山脉西北支余脉的浅丘，山清水秀，人杰地灵，资源丰富，富饶的绵远河、垒水河穿境而过，生命相连的人民渠环绕四周。其是安县、罗江县、绵竹县、旌阳区三县一区的交汇地，东连调元镇，东南与白马关镇接壤，南接德阳市旌阳区黄许镇，西界绵远河（古绵阳江）与旌阳区柏隆镇及绵竹市富兴镇隔水相望，西北毗绵竹市绵远镇，北隔漏水（古让水）与安县永河乡相邻。略坪镇幅员面积 30.61 平方公里，总人口 1.8 万人，下辖 11 个村，1 个居民委员会。

(3) 价值特色

略坪综观其势：东出剑门与鹿头为锁钥。川原衍映，风物和美。“中画为四衢，广袤相直”。垒水北环，注罗江而东南；绵江西北来注，环西南下出锦屏豁口经德阳汇石亭水至金堂而为沱江。隐逸山北矗，麻山东接鹿头山脉纵分东西两川。“清溪绕之，逶迤如曳带”，“南文明之方也”。自古为西蜀重镇，军事要地。

略坪清溪环曲绕镇，横穿场镇东西，三道石拱桥通连街肆，涓流清澈，水草漂浮，沿途民居绵延千米，树屋参差古风犹存，溪南天主教堂高耸，大有中西合璧意境。

2、调元镇

调元镇明代称团堆坝，清代为罗江县下村（其中今百花村云龙坝属上村下甲，双堰、顺河村属新村下甲）。清乾隆七年（1742 年）至乾隆四十九年间，云龙坝有乡贤才俊李化楠、其子李调元及侄李鼎元、李骥元先后中进士，兄弟三人入翰林院，远乡近邻留有“叔侄一门四进

士，兄弟两院三翰林”佳话。清嘉庆十五年（1810 年），团堆坝渐成集市，因该地人才辈出、文星高照，遂取名文星场。民国 29 年（1940 年），改联保为乡，始置文星乡。1952 年 5 月，建政时沿用文星乡。1958 年 10 月，建文星公社。1984 年 3 月，撤文星公社管委会建文星乡政府。1994 年 10 月，撤乡建文星镇。2006 年 4 月，改文星镇为调元镇。

该镇位于县治西北，镇政府设在距县城 11 千米的文星场，辖区面积 36.38 平方千米。东与金山镇为邻，南与万安、白马关镇接壤，西与略坪镇相连，北与绵阳市安县永河、宝林、河清镇为界。地理坐标为北纬 31022'14"、东经 104027'41"。截至 2007 年 12 月，辖团堆、三星、九娅、花龙、立石、三鱼、春升、红安、百花、花园、顺河、双堰 12 个行政村。

3、罗汉场社区

罗汉场社区原为德安场镇，明万历二十七年（1599 年），乡民在场口建寺，因其后山酷似阿罗汉，故名罗汉寺。清雍正八年（1730 年），罗汉寺香火日旺而渐成集市，名罗汉场。民国元年（1912 年），沿袭清末旧制，分属县东村 3 甲和 5 甲。后因改团为区，属新盛区。民国 24 年，析新盛区分置新盛、罗汉联保。民国 29 年，始置罗汉乡。民国 34 年，乡长聂常君被土匪杀死于场口，继任乡长曾益、乡民代表会议主席吴凤鸣等人以为“罗汉”音似“落陷”，遂取“以德治乡安民”意，报经县政府批准改罗汉乡为德安乡。1952 年 5 月，建政时沿用德安乡。1958 年 10 月，改德安公社。1984 年 3 月，撤德安公社管委会建德安乡政府。1994 年 11 月，撤乡建德安镇。2006 年 4 月并入新盛镇。

第六章 文物古迹与历史典故

一、文物保护单位

(一) 概况

罗江现有各级文物保护单位 28 处，其中国家级文物保护单位 1 处，省级文物保护单位 2 处、市级文物保护单位 6 处、县级文物保护单位 19 处。各级文物保护单位均已划定。

除上述 28 处文物保护单位外，罗江目前共公布了 82 处登记不可移动文物。

(二) 特征

从类型来看，罗江文物古迹包括古遗址 3 处、古墓葬 40 处、古建筑 41 处、石窟寺及石

刻 11 处、近现代重要史迹及代表性建筑 15 处，类型较多，其中又以古墓葬、古建筑居多。

从分布特征来看，罗江的文物古迹在全域各个乡镇都有分布，主要还是集中在中西部地区即县城和白马关周边以及调元镇方向。

（三）简介

1、国家级文物保护单位

庞统祠墓又名汉靖侯祠，位于白马关乡鹿头山上，是安葬和纪念三国时期刘备的军师庞统的地方。

庞统，字士元，道号凤雏。襄阳(今湖北襄樊市)人。生于东汉光和元年(178)。自幼勤奋好学，才华出众，立志革故鼎新。当时，他与诸葛亮齐名，有“伏龙凤雏、得一可安天下”之誉。刘备取益州，拜庞统为军师中郎将。庞统以其卓越的军事才干，辅佐刘备，累建战功。建安十八年(213)，刘备攻打刘璋，在进攻雒城(今广汉市)时不幸被流矢所中而殁于军中，年仅 36 岁。刘备夺取益州后，称帝成都，追封庞统为“关内侯”，谥靖侯。并在安葬庞统的地方建祠祭祀。

庞统的事迹被人们推崇。自刘备为庞统建祠后，历经兴衰变故，庞统祠墓仍未废灭。现存祠墓是清代康熙四十六年(1707)在王屏藩乱蜀时摧毁的祠墓原基础上重建的，后经乾隆、嘉庆、道光、光绪年间屡次培修、增建。长期以来，许多军事家、政治家、文人学士常来此凭吊忠魂。宋代诗人陆游《鹿头山过庞士元墓》写道：“士元死千载，凄恻过遗祠”。清雍正十二年(1734)，果亲王允礼“送达赖喇嘛还西藏，沿途巡检诸省驻防及绿营兵”，经川人藏，秋至罗江白马关，题“忠义豪然”匾，撰“人杰不可以成败论；赤忠须得于是非明”联。

庞统祠建筑以石材为主，古朴典雅，庄重肃穆，是研究三国文化的重要实物资料。庞统祠墓周围古柏掩映，远望苍翠葱郁，如一方金印；近看古柏枝叶，似海涛翻腾，气势壮观。据测，祠内所存两株古柏距今已一千七百余年。祠墓建筑别致，建筑面积八百多平方米，石墙、石柱、石地板、石门窗、石走廊，古朴典雅，庄重肃穆。祠内现存文物极为丰富，古人题吟题联刻于石碑、石柱之上，今人题吟题联装裱成轴。碑亭中，“退押减租碑记”，记述清代嘉庆年间祠内住持退还原所加租压之事，为全国寺庙所未有者。



庞统祠

2、省级文物保护单位

（1）奎星阁

奎星阁位于罗江县城南街，清乾隆三十一年(1766)罗江县令杨周冕为倡本县文运，聘请李调元之父李化楠主持修建。嘉庆二十年(1815)作过培修，1985 年罗江镇人民政府再次进行了全面维修。1996 年罗江复县后，重塑“文星、奎神”于奎星阁，维修南街，并形成以奎星阁为中心的清代商业步行街。

此阁造型别致，四面独立，为方阵塔式。占地面积约为 60 平方米，建筑面积为 120 平方米，总高 20 米，连底共五层，每层每边依次逐渐缩小 0.5 米，错落有致。阁高 24.96 米，宽 15 米，二楼塑魁星，分层悬以匾额。屋顶为八椽脊拱，宝顶用珠砂、绿玉、景泰蓝等彩釉瓷坛瓷瓶叠压而成，且铁链四面牵引，脊椽用青色脊筒瓦砌成，脊角高翘，兽头口含铜铃，全阁为木结构，外饰朱漆，画栋雕梁，十分华丽，每当风起，铃响清脆悦耳，被誉为“川西名阁”。奎星阁一直以来都是罗江县城一座标志性建筑。



奎星阁

(2) 万佛寺

万佛寺位于白马关镇大霍山中，初为唐天宝年问道人罗公远修道成仙之地。宋初道人罗贵在此隐居修道而建道观，名罗真观。宋、元、明代曾几度兴废。现存寺院为清康熙年间重建。

万佛寺依山而建，取山势，分六重，逐渐升高。第一重为石碑坊，上刻“雾禅胜境”四字，整座牌坊壮观雄伟、雕刻精细。第二重是正山门，为八字形。第三重为文武殿，重檐歇山式屋顶。第四重为接引佛殿。第五重为观音殿，内供观音。第六重塔林，即和尚冢。万佛寺整寺院宽敞明亮，每殿东西两侧均有厢房连接。

万佛寺占地七十多亩，其中寺庙建筑面积一千五百多平方米，寺内珍藏佛经两部：大正藏与中华大藏经。有罗汉碑、李调元诗碑、天机和尚碑、性平和尚碑、见悟和尚碑等碑刻十一通。有明、清名家书写匾额两个。其它文物有：石狮、唐代石佛、铁狮、雕香炉、石塔等。寺内生长有一株银杏树，围圆12米，高32米，中空，可安放一圆桌，坐十余人。寺院山门前及七佛殿南外山墙及三圣殿前均有明清修庙碑及诗碑，尤以李调元诗碑最为有名。

3、市级文物保护单位

(1) 景乐宫

景乐宫位于罗江城东外玉京山（玉京山是罗江最早的宗教活动场所），此地有罗江八景之一的“景乐梵钟”，是罗江境内现存的重要道教遗存。景乐宫始建于唐武后神龙年间(705)，原名宝明寺或真明寺，宋大中祥符九年(1016)重建，更名景乐寺，时毁时兴，唐宋期间，玉京山都为佛教活动场所，唐玄宗因“安史之乱”幸蜀曾居于此。

由于明末清初的战乱、瘟疫等，四川人口大减，景乐宫亦破败不堪。乾隆八年（1743）道士谭至正雕川主石龕像于西南崖，重修宫观。乾隆十年（1745）邑人建东山书院于玉京山景乐宫侧。后有善操古琴的道士刘虚静主持道务，与名士李调元交游，常在此抚琴谈心，有诗载《红梅唱和集》及《雨村诗话》。由于谭至正、刘虚静等道士的经营与努力，景乐宫形成现有格局与规模。根据清代出土文物显示，明代此地已更名为“玉京山景乐宫”，由此可见，在明代，玉京山已经易释为道。

民国十年（1921），罗江县公署开办道教分会于玉京山景乐宫。民国二十八年（1939）春，三千多山东学生流亡入川，在绵阳设立国立第六中学，设第四分校于罗江，并在景乐宫设教学点。民国三十一年在玉京山修建了一底教学楼，恢复罗江县立初级中学校，并将景乐宫整修作为校舍。

新中国成立后，罗江中学迁往今地，玉京山景乐宫改为纹江民办中学。1964年，纹江中学迁东街，景乐宫成为中国第二物探大队队部。1988年，为纪念李调元，拟建景乐宫作为纪念馆，遂将二物探大队部迁于西山。1996年罗江复县后，至2000年前后修缮了景乐宫，并将景乐宫改名为李调元纪念馆，2000年历时两年在景乐宫西山下修建了高20.8米“文峰函海”罗江四季大型石刻雕塑，2001年李调元纪念馆正式开放。

景乐宫坐北朝南，占地面积约0.87公顷，其中建筑面积1231平方米，现存建筑为清代重修。三进四合院布局，依次为过厅、浩然堂、三清殿、左右厢房和角房。左右厢房为上世纪九十年代重修。前殿、中殿、后殿及厢房保存基本完好。





景乐宫

(2) 陕西馆谢氏宅（五世同堂大院）

陕西馆谢氏宅坐北向南，石木结构，为典型清代特色院落。在清朝同治年间，作为乡贤士绅懂生活会过日子的褒奖，这个院子被皇帝授匾“五世同堂”，占地面积约 3500 平米，为“寿民”谢华元所建。谢氏在罗江从事调味品加工，五代都没有分过家，最鼎盛时，每天在正屋吃饭的谢氏家人就有 4 桌，每桌 10 余人。在上世纪 50 年代，谢家后人曾做过一次加固，而在那个风雨如晦的年代，同治帝赐予的“五世同堂”匾被毁掉，由于年代久远，谢家大院现仅存大门、中堂屋、上堂屋、东西厢房，有大大小小的房屋约 40 间。解放后被收归国有，文革期间遭破坏。现今大门上还有“文革”时用油漆所书“四新大院”，“红旗街 44 号”等文字。中堂屋面阔 6 间约 23.1 米，进深四间约 11 米。

陕西馆谢氏宅因谢氏入川，五代不分家，故名五世同堂，其对研究罗江民俗、市民生活具有十分重要意义。



陕西馆谢氏宅

(3) 何氏宅（何家大院）

何氏宅为清末罗江大姓何氏宅院（民国时期，罗江城住着何、毛、杜、高四大家族），坐西向东，占地面积约为 1860 平方米。大院具有典型的清末民初建筑风格，编泥墙与小青瓦，古朴典雅，形制完整，现存前院、后院级前厅、后厅，前院有古榕树两株，后院有古桂树一株，距今约有 300 多年。

何家先世为陕西人，大约清代中叶入川，以贩盐获利。到了清代后期，何家富甲一方，开始营建豪华的屋宇。由于家底殷实，何家重视对子弟的培养。对四川水利建设颇多贡献，曾经两任四川省建设厅长的何北衡，就是其中的代表。建国后，何家大院被充作公产，由人民政府管理。随后曾先后在此作为学校、万安镇政府办公地。



何氏宅（何家大院）

(4) 鹤鸣寺

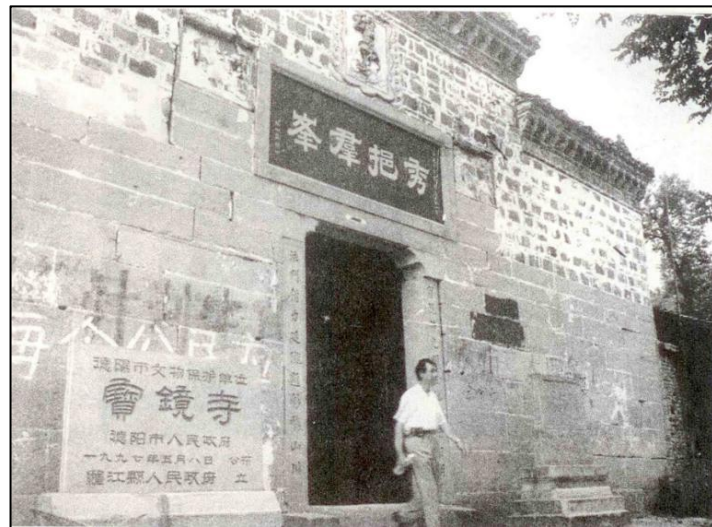
鹤鸣寺也为李调元读书台，是李调元少年寒窗苦读所在地，最初也是李调元的父亲李化楠曾修身养性的地方，李调元在此寒窗苦读最终功成名就。据传此地风水灵气极好，继调元之后，在此苦读的李调元之弟鼎元、骥元都才华横溢，官居高位、留下了“鹤鸣寺三飞三翰林”的神奇佳话。如今，古庙犹存，新塑成的调元和书童、曾示意“李翰林在此”的癫和尚遗像、以及神嘱李调元的祇神像，构成了此地的主体内容。



鹤鸣寺

(5) 宝镜寺

宝镜寺位于新盛镇宝镜村，始建于清康熙年间。清道光年间和民国年间曾大规模翻修。为复合式四合院布局，总占地面积 2130 平方米。现存山门(前殿)、中殿和后殿。中殿抬梁的编泥上有墨绘花、鸟、鱼、虫、壁画 11 幅；东、西两壁上有彩绘壁画 45 幅，其内容有《西游记》、《济公传》和其他佛经故事。此壁画人物栩栩如生，神态各异，线条细腻、柔和，属民间年画艺术风格，全国少见，堪称壁画之佳品。



宝镜寺山门

(6) 千佛崖摩崖造像

千佛崖摩崖造像位于鄢家镇灯盏村，坐西南向东北，为唐代摩崖造像。高 2.28 米，宽 3.36 米，距地表 1.5 米，横向排列两大龕，共计佛像 600 余尊，具有一定的艺术价值。



千佛崖摩崖造像

4、县级文物保护单位

(1) 锦屏村崖墓群

锦屏村崖墓群位于略坪镇锦屏村麻山梁子西侧，呈东西向分布，距地面 15 米左右的崖壁上，共发现崖墓 19 座，占地面积约 1000 平方米。因距人口聚居区较近，墓葬被盗严重。



锦屏村崖墓群

(2) 双堰村崖墓群

双堰村岩墓群位于文星镇双堰村西 1.5 公里处，共 105 座。东西长 600 米，上下宽 20 米，其中 80 座被破坏，25 座未动封土。其中第 27 号墓室总长 8.5 米，宽 1.7 米，高 1.8 米，并有左右耳室；壁上有龕及浮雕、仙鹤等图案。在此曾出土许多汉代陶俑、陶器物，现存市博物馆一级藏品陶乐俑即在此出土，经专家认定此地岩墓群为东汉遗址。



(3) 观音崖石刻

观音岩位于罗江县城北十公里调元镇双埝村，与云龙山李氏宗祠、醒园故址隔河相望，明代状元杨升庵友人罗江名士吴白涯读书处。乾隆六年（1741）秋，岩裂，有观音石像出，次日，居于江对岸的李化楠中举，邑人以为神，乃建庙。乾隆五十年（1785 年），其子李调元罢官归里后重修。观音崖石刻对研究清代佛教文化及李调元文化具有重要意义。



观音崖石刻

(4) 庞统血坟

庞统血坟位于庞统祠墓北 1.5 公里的驿道边。《三国演义》描写庞统进围雒城途中，在此坡受伏中箭身亡，后人将此改称落凤坡，并建“血坟”一座，于驿道旁立碑刻“落凤坡”三字，以示标志。



蜀汉军师庞统墓

(5) 张任墓

张任墓在罗江城北云盖山上，为清乾隆三十年罗江县令杨周冕修建。当年另建有祠，当时人称北寺，现已毁，仅存墓园。墓高约 2.5 米，墓周长约 30 米，周围为古柏林。站在墓园处，可俯瞰罗江城市风光与双江交汇景观。另有张任墓在广汉，罗江张任墓是罗江人敬慕张任忠义，根据小说与民间传闻而建。



张任墓

(6) 万安驿

万安驿位于罗江城西麓峰山下，始建于唐，历代兴废，现存建筑为清代重建。坐西北向东南，现存房屋 2 栋，为硬山式建筑，石木结构，占地面积约 240 平方米。前殿石柱上有明代楹联一副：“警逆惩顽不愧为承天长子，舒萌启蛰堪为辅地大臣”，专家据此考证，万安驿在明代曾为罗江王王府。

万安驿是罗江境内仅存的驿站遗址。驿站和铺递一起，构成官方管理的基层交通系统。清代罗江万安驿设站马 30 匹，马夫 15 名，另有扛夫若干运送过境物资。在县城及白马、大井、金山各设铺递，每铺设兵四名，归万安驿驿丞管理。

自唐代以来，诗人墨客过万安驿，多有题咏。著名的有唐彦谦、陆游、王士禛等。唐明皇幸蜀，曾至万安驿，感叹道：“一安且不可，况万安乎！”回辇真明寺（景乐宫）。



万安驿（2017 年）



万安驿（2010 年）

(7) 南塔寺（文昌宫）

南塔寺又名文昌宫，位于城南天台山上，为明代罗江八景之一“天台秀色”所在地，古时有墨香泉、上天梯、钓鳌台、文笔峰、南塔等古迹。清乾隆五年（1740），罗江县令王会嘉因感慨罗江已间隔八十年无一人登贤书，乃补修天台山之文笔峰，翌年秋李化楠中举，次年连捷进士，罗邑重学之风日起；乾隆十七年（1751），罗江知县孙法祖建南塔、文昌宫以培文风，并亲自撰联：“百代蒙麻绵甲第，六村赐福眺和平”，塔、庙建成，李调元、李鼎元、李骥元陆续中进士步入翰林，钱林虎、柴邦直、李本元等先后中举，于是罗江人文蔚起，士林光彩。

新中国成立后，天台山文昌宫一度作为村初级小学校，“文革”中 1970 年南塔被拆除。1991 年迁玉京山下云谷庵于文昌宫，改名南塔寺。1999 年，中华佛教协会主席赵朴初为“南

塔寺”题写了寺名。2010年至2015年，先后于天台山下芙蓉溪上并排修建了名为“天桥”的三座石拱桥、修复了墨香泉、重建了气势恢宏的上天梯石阶、重建了罗江又一地标性景观建筑南塔，将天台山东麓辟为天泉公园。现南塔寺占地40余亩，建筑面积1400余平米，包括天王殿、大雄宝殿、观音殿、药师殿。



南塔寺（文昌宫）

(8) 太平桥

太平桥(罗江东大桥)位于罗江县城汶江河上，东西走向，始建于清嘉庆七年(1802)，为县令陈启泰率罗江民众建造。桥用石条砌筑，桥缝用糯米、石灰浆粘接。桥长194米，高10米，宽9米，共11孔，每拱跨度15米，拱高7.5米。原为成都至陕西古蜀道必经之桥，该桥历经一百九十余年洪水考验仍完好无损。实为古石桥中少有，被誉为“川西第一古石桥”。

建码头——公元1742年，罗江县令沈潜在现太平桥东西两岸各建一个木码头。

第一次建桥——公元1753年，集资建桥，很可惜桥墩初成便被洪水冲毁。

第二次建桥——公元1754年，又集资建桥，桥成后，取“形势具而气脉通，景运因之以开”之意，题名为“启运桥”，并有贡生作序。但最终因桥基不牢固于公元1763年被冲毁。

第三次建桥——公元1763年，云南杨周冕到罗江任县令，第二年杨县令开始谋划在东门外江边重建启运桥，造桥时汲取前人的经验扩大桥基，用大石立于江边，组织人用糯米浆和石灰混合，在石臼中反复冲捣使其成胶合状，用于砌石和塞缝隙之用。次年端午节前完工的第二天，天降暴雨而桥却依然如固。人们欢呼雀跃，敲锣打鼓，奔走相告，杀猪宰羊，并在江里举办了胜大的赛龙舟比赛以示庆祝。可惜这座大桥却在1780年被冲毁。

第四次建桥——公元1802年六月，陈启泰到罗江任县令时，看到汶江两岸的人们依然用渡船过河，杨县令建造的桥梁在江里只剩下桥墩，便召募工匠，聘请邑人姚国法为设计师，在罗汶江上重新建造“南北川陕必经之要桥”，经过全县人民三年的共同努力，桥终于建好，“长五十四丈，高二丈六尺，阔二丈四尺，共十一洞”。当时恰逢平息了白莲教乱事，于是把新建好的桥命名为“太平桥”以此为念。这座气势恢弘的拱桥，誉为四川古代桥梁之最。可并行两辆汽车的川陕要桥风雨无阻已两百多年，桥名至今依然沿用。

上世纪30年代川陕公路通车后，作为川陕公路要道上的太平桥，更是接受了来来往往重型车辆的检验。上世纪八九十年代，太平桥先后被列为德阳县，德阳市中区，及罗江县的“文物保护单位”。

1997年8月，罗江县政府为了缓解太平桥交通压力，美化城市环境，经考察论证，实施了太平桥拓宽设闸工程，即在原桥下方建一座与古桥走向一致，同孔等高新桥，与古桥合为一体，桥下设闸，蓄水成湖——玉京湖。2006年川陕公路改道南塔湾后，太平桥交通压力减轻。

2007年，罗江政府对太平桥进行了保护性修建，修建了古色古香的廊亭、阁楼、牌楼，太平廊桥与两岸的景乐宫、潺亭水城构成了罗江城市靓丽的风景线。



太平桥

(9) 双江书院（纹江书院）

双江书院原为明代罗江“三高”才子之一——探花高节家的大宅院。乾隆三十一年，罗江县令杨周冕在李化楠建议下，拨出纹银百两，从明代探花高节的后人手中买下这座大宅院，在这里兴办了罗江县府第一座书院，李化楠是书院第一任教师。

罗江县志有记载：公元 1729 年（清雍正七年）罗江县在县城西街明代高节探花府地创办“纹江书院”。公元 1766 年（清乾隆三十一年）“邑令杨周冕捐置民房修建书院，匾曰‘双江’，取浚江，江合流之义”，改“纹江书院”为“双江书院”，同时题悬“深雪堂”匾于讲堂。李化楠在《纹江书院·田房记》中记载：罗江县学训导俸银四十两，县学额六名。书院凡四进，大门三间，二门一间，厅三间，讲堂五间，耳房八间，房四间，亭子一座，池一口。知县杨周冕题“深雪堂”，匾额于“双江书院”内。“双江书院”是“明代三高”、“清代四季”、举贡生员考选上进之地。正可谓：“一千载北宋学宫，三百年罗江书院”。



双江书院（纹江书院）

双江书院与紧挨的奎星阁交相辉映，共同构成了罗江文化宝地，见证了罗江灿烂的历史人文，也成为罗江南街历史文化街区最重要的文化符号。双江书院坐西朝东，石木结构，穿斗式梁架。进深 3 间，24 米，面阔 6 间，15.2 米。四合院布局，院中有天井，青石台阶，长方形，长 4.2 米，宽 3.8 米，天井中有老铁树一株。双江书院于上世纪六十年代初辟为豆腐加工厂，后为罗江外贸花生厂使用，1992 年后为花生厂招待所，现为一家特色民宿。

(10) 范氏宅（范家大院）

范家大院位于罗江县御营镇响石村，始建于清雍正年间，典型的清代民居，为北宋时期伟大的政治家、文学家、军事家范仲淹后裔居所。建于雍正年间（至今已有 200 多年历史），由范仲淹的第 20 代子孙范养源修建。大院并非经过多年和几代人修建而成，而是同时规划，同时施工，一次建成。

范家大院坐西向东，背靠范家大山，植被良好，院左右侧为民居，院前为农田，视野宽阔，前 800 米左右有自北向南的黄水河。大院为清代建筑，风格独特，保存较为完整，镂空石、木构件精美，房屋结构既有川西民居的显著特点，又有很多独特的地方。院内原住户 23 户，共 80 余人。大院占地 5000 平方米，土木结构，建筑面积 3500 平米，共有 10 个院落，12 个天井，122 间房屋。

范家大院规模宏大，设计科学，功能齐全，是研究清代社会文化生活与移民文化不可多得的实物资料。范家大院现为罗江县党风廉政教育基地，所在的响石村为国家级传统村落。



范氏宅（范家大院）

(11) 白土寺

白土寺位于金山镇千鱼欢村，占地面积约 760 平方米，建筑面积约 150 平方米，始建于康熙年间，重修于嘉庆年间，清末民初曾有红灯教在此设坛传教，建国后曾作学校、代销店、生产队保管室，现为白土寺公民道德协会使用。

白土寺亦名白雀寺，位于县治北 5 千米的大井镇(2006 年所属行政区域并入金山镇)白土村。清康熙十二年(1673 年)，由洪布禅师主持修建。清嘉庆十年(1805 年)，洪波主持扩建。占地面积 834.2 平方米，坐东向西，分前殿、中殿和后殿，依地势渐次抬高。前殿建筑面积 183 平方米，被两扇石墙将其隔为 3 间，两石柱刻有联。前殿与中殿间有石板铺就天井。中殿由两石柱将其隔为 3 间。中殿主奉药王菩萨，下衬坐骑神龙，为一整石雕凿而成。中殿西墙有两根滚龙抱柱，下压八角形雕花石础，深浮雕滚龙头下尾上，其形态腾云驾雾。前殿与中殿石墙由基至垛均为粗凿条石砌成，屋檐为双椽。中殿与后殿间有小天井相隔。后殿两排石柱将其隔为 3 间。殿门前置石狮一对且有 300 平方米的草坪，左侧有 100 平方米的戏台，旧时常请戏班来此唱戏酬神；草坪西南角有石梯直通山巅。白土寺为清代罗江“红灯教”的发源地。寺前殿石柱有清无名氏题书“录有德削〔雪〕有冤至科场才知报应；惩作奸劝作善前

降渝已定殃祥”联。后殿石柱有清无名氏题书“举念存良如睹佛；回心向善胜看经”联。



白土寺

(12) 葛麻庵

葛麻庵位于调元镇三鱼村，坐西北向东南，现存大殿一栋，面阔 5 间进深 3 间，建筑面积约 220 平方米。为歇山式石木结构，抬梁式屋架，始建于雍正乙卯年（1735）后历代多次修缮，殿内石柱上有楹联数幅，真、草、行诸体俱备，山墙另有壁画 7 幅，线条生动，具有较高的艺术价值。



葛麻庵

(13) 新盛罗汉寺

罗汉寺位于新盛镇罗汉场，始建于明万历二十七年（1599），由惠源禅师募捐建成，时任

罗江知县的张振道捐白银二千两，题名“罗汉寺”。雍正六年（1728），该寺遭兵火焚化。雍正八年（1730），由玄空禅师重修而起。嘉庆年间起，罗汉寺信众创办了“三月三童子会”。此后每年农历三月三日这天，来自方圆百里的万余民众手牵孩童来寺中过“童子会”，旨在许愿祈福，求佛赐子，香火旺盛。此习俗沿袭至今已有 500 多年，历史且从未中断。其规模盛大，影响深远，名噪川西北地区。

罗汉寺还有另一个盛会——雷神会，农历的六月二十四日，每年的这一天便有众多群众前来忏悔孽障，乞求消灾免难，祈求万事如意、风调雨顺、国泰民安。



新盛罗汉寺

(14) 罗汉桥

乾隆十三年（1748），由罗汉寺住持洞源禅师募捐建成的。这座桥位于罗汉寺以东的百步溪上，桥下流水潺潺，桥上方亭灿然，过者、游者，凭栏临风，无不心旷神怡。沿溪瓦屋错落，垂柳依依，颇有几分江南古风。乾隆三十三年（1768）知县-冕书赠以额，题名“罗汉桥”。这座桥长 2.2 米，据考证，这是我国现存最短的廊桥。



罗汉桥

(15) 宝峰寺（余家庵）

宝峰寺，位于罗江县蟠龙镇余家庵村宝峰山，原为一余姓的四川按察使所建，故俗名“余家庵”。该寺始建于唐，重建于明崇祯五年（1633），毁于上世纪70年代，上世纪80年代末由信众重建，且具较大规模，是罗江县较有影响的佛教胜地。

据传，唐代“安史之乱”，唐明皇之爱妃杨玉环在此避难，削发为尼7年。后来，东渡日本。明代，该寺重建时专门设置了杨贵妃塑像及神位，并在寺内举办“娘娘会”法事活动（每年农历3月初3）。此习俗沿袭至今，在民众中流传甚广。以前寺内的“娘娘殿”便供奉杨太真之像，殿前至今尚存杨贵妃所植千年古柏。寺前有一座水池，被称为“贵妃池”。

寺庙为六进四合院，占地十余亩，建筑面积二千余平方米，今存有照壁、山门、老爷殿、牛王殿、大佛殿、娘娘殿和祖师殿。山门楹联“梅雨织成龙女泪；晴云托出宝峰山”为书法家杨周冕手笔。该寺东望纹江，西南北三面环山，环境清幽，绿树丛阴，五百亩苍松翠柏云蒸霞蔚。



宝峰山余家庵

(16) 白马关驿道

白马关驿道也即金牛古道白马关段，南起白马旧场，北至落凤坡，全长4.7公里，为青石铺就。路中有明显车辙，现存庞统祠内、金家垭口、落凤坡三段较为完整，为四川保存最完好的金牛古蜀道之一。古道开凿于公元前三世纪的古蜀国开明王朝时期，与长城及灵渠并称为中国古代三大工程，被称为世界交通史上的活化石。金牛古道白马关段曾置驿站，北至长安（西安）910公里，南至益州（成都）90公里。

罗江境内古驿道（金牛道）南起罗江与旌阳区交界的广济桥，穿庞统祠至罗江西南七里桥，至县城，过太平桥，东北至鸡鸣桥与绵州交界。路宽2米—3米，路面用本地青石砌成。现庞统祠段石板驿道保存完好。

金牛古道见证了四川割据政权的兴亡，见证了天府之国的变迁，对于研究古代交通史和四川地区的政治、经济、文化具有重要意义。目前四川古蜀道申报世界遗产工作正在进行中，2015年金牛道现已列入世界自然与文化双遗产预备名录。



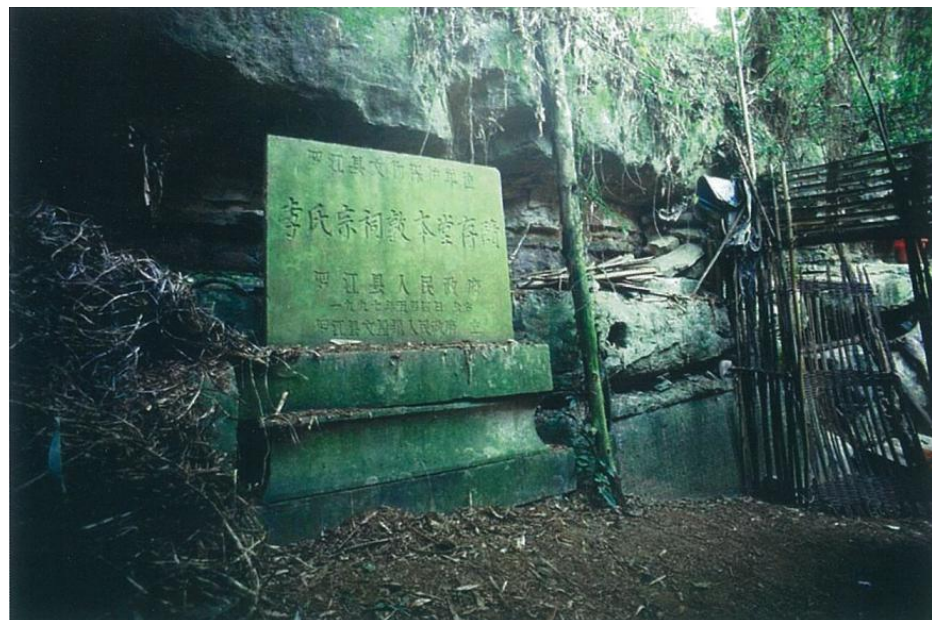
白马关驿道（庞统祠段）



白马关驿道落凤坡段

(17) 李氏宗祠石刻

李氏宗祠石刻位于调元镇百花村云龙山脚下，面积约3平米，紧接地面，开凿于清咸丰十年。碑文记叙了著名的李氏家族与明末清初在罗江发展的历史上以及李氏历世所得大小科名、谱序、祭田的情况，该石刻对于研究清代罗江的社会文化生活特别是调元文化具有重要的意义。



李氏宗祠石刻

(18) 迎龙寺

迎龙寺位于略坪镇前龙村，据新庙史碑，该寺建于明朝年间，道光四年、光绪二十八年和民国年间曾先后维修，文革中损毁，现前殿为民国所建。寺侧有同治五年刊立的治修曹家堰碑，大雄殿前有古石狮一对。有原清代四川名宦罗江知县杨周宽亲笔题“凌气浩然”楷书木匾一块，木匾长 2.5 米，宽 1 米，厚 0.06 米。寺中黄桷树，四季常青，据考证，栽植于唐代，距今已有一千多年，1992 年 8 月 13 日，省林业部门和当地人员共同测量，此树高六十余米，树冠直径八十五米，胸围十五米，要有十多个成年人才能合抱，覆盖面积达一千八百八十平方米。四季都有成群结队的雀鸟居住在树上，秋冬，总是半树半树轮流换叶。庙左侧五百米处有同治五年修濶水河曹家堰石碑。关于寺庙的由来，传说是唐朝天宝年间，唐明皇李隆基和杨贵妃进川时路过此地，当地百姓为祈求天子好运，筹资建庙而名。



迎龙寺

(19) 醒园

醒园位于云龙寺遗址东北坡下，其地枕山带水，当年李调元父亲李化楠，傍山、邻祠、面水筑醒园，建有大观台、木香亭、清溪草堂、洗墨池等景观。登高而望，昔日李调元七岁吟出“浮云来万里，窗外雨霖霖；滴在梧桐上，高低各自吟”的“醒园”旧址，已是成片的柑桔、桃李。十岁时网捕蜻蜓，语出“蚯蚓无鳞欲成龙”，巧对老师“蜘蛛有网难罗雀”的云龙坝嬉戏之地，已建成一座集养鱼、发电、灌溉为一体，以调元命名的流水渔场。时代的沧桑，“醒园”已荡然无存。

1992 年，文星镇人民政府于云龙山西濶水河畔据史料构思，重建了醒园，占地 4000 平方米。现有临江阁、坐花馆、大观台、洗墨池、半亩地、清溪草堂、木香亭等，建李化楠、李调元父子石雕像两尊；设文物陈列廊，史料展览厅，调元诗碑廊。醒园已成为集文物保护，文史展览，文史研究，文化娱乐于一体旅游胜地。



醒园（李化楠、李调元故居）

二、其他古建筑、古遗址

1、周家坝船棺墓葬群

2011 年 12 月 18 日，罗江县在城南 3 公里的万安镇南塔村（天台山南侧）周家坝（2 平方公里）修建公里时，发现巨大的船棺墓葬群。随后 12 月 30 日至 2012 年 4 月 7 日，四川省考古研究院对横穿坝中部 600 米 1.8 万平方米的路基上进行了抢救性发掘，共挖掘船棺墓及

土坑墓 81 座，出土船棺、青铜兵器、铜印章、陶器、青铜容器、秦半两钱等 300 余件。其中：青铜剑、矛多铸有古蜀图符，出土的十枚铜印章中有七枚为古蜀图符印，三枚为秦小篆印。专家确定周家坝遗址为开明王朝时期的孱，出土的铜印章即可能是孱封君及属官或奴隶主之印，兵器为蜀王镇守蜀都门户的孱邑五丁奴隶制军队武士之兵器。

公元前 316 年，秦灭蜀。公元前 285 年，秦诛蜀侯，改设蜀郡，属县 19，孱降为亭，名曰孱亭，移周家坝北孱山，隶梓潼县（今绵阳市地）。公元前 221 年，汉灭秦，置涪县（今绵阳市地），孱亭属之。据此，罗江历史可界定为公元前 600 年左右的古蜀开明王朝的孱，距今 2600 余年。战国船棺的发掘出世，古蜀文明再现罗江，使得罗江的文明向前推进了数百年。



2、潺亭遗址

潺亭位于泞、漏两水交汇处西南 0.5 千米，始建于唐开元二十四年(736 年)。北宋嘉佑五年(1060 年)建屏亭庙。明崇祯十三年(1640 年)重建屏亭庙，今无存。

汉时，涪县辖屏亭。《汉书卷十八·地理志》载：“涪县，有屏亭。”《后汉书卷三十三·郡国志》载：“屏水出屏山。”屏山即云盖山。《水经注》载：“屏水历屏亭而下涪水。”《隋书卷二十九》载：“万安，旧曰屏亭。”《太平寰宇记卷八十三》载：“罗江县，本涪县地，晋末于

梓潼水尾万安故城置万安县。晋末乱，移就屏亭，今（罗江）县是也。”陇(甘肃)蜀金牛古道经屏亭后直入成都，自汉以后为蜀地军事重地。《太平寰宇记》又云：“县北三里有屏亭庙，有碑磨灭，屏亭’之字犹存。”即今存“穿心碑”。清嘉庆二十年(181s 年)《罗江县志》易“屏水”“屏亭”为“潺水”“潺亭”。今存清乾隆时罗江县县令杨周冕所垒“汉从事忠烈张任墓”。



3、茫江堰

茫江堰渠宽 4 米左右，位于县城西北七里茫江村。又称“官渠埝”，是唐高宗永徽五年(651)万安县令白大信带领罗江人民修建，至今已有 1300 多年历史。该堰将潺水河引入渠道，灌溉两岸良田三千余亩，也形成纹江西岸罗江坝 5 平方公里的良田。因此玄宗天宝元年(742)县城东移纹江西岸，改万安县为罗江县。

1965 年，古埝经过整修，1976 年上游人民渠的修建，裁流了上游潺水河，茫江堰水流变少。至 1996 年复县时，茫江堰仍发挥着灌溉及城周的供水功能。但随后由于罗江坝城周土地全部拓展为城市建设区，城南新区排污设计不当并填埋穿坝渠埝，致连续三个夏天产生内涝，严重影响招商引资，为避免损失，园区管委会与城北汪家山下唐代茫江堰修建一泄水闸，导流入潺水河，引水入城的茫江堰渠被废。城区段堰渠也逐渐被覆盖。



4、天台寺

天台寺位于略坪镇建国村秀龙山山颠，距县治巧千米。始建于清乾隆十六年(1751年)，清道光、同治年间曾有维修、扩建，成三殿一楼，东西走廊。释信果、觉慎、济光等高僧先后在此驻足参禅，至民国初年。中华人民共和国成立后，寺庙部分房屋被改作小学教室和粮食仓库。“文化大革命”期间，学校迁出，粮仓停用，主要殿堂被拆除。2007年，该寺依法登记并对外开放，为罗江第二个佛教女僧寺庙。



5、金莲寺

金莲寺古名观音堂，位于金山镇大锣村，距县治8千米。寺院初为明季道观，清康熙年间改观为寺，依所在地天台山形似莲花而名天台山观音堂。清乾隆三年(1739年)及清嘉庆、道光、咸丰年间数次维修与扩建。中华人民共和国成立后，始成四合院式殿堂，有山门、大雄宝殿、百宾殿、财神殿、寮房及碾米房、磨房等。1978年在天台山掘屋基时出土的龙王石雕、奉迎龙王石碑，1980年掘废弃庙基时出土的阿弥陀佛石像、九龙万岁石碑，1987年旧庙住户拆古墙时得红砂石砚台等，显示了天台山寺庙由道观演化为佛寺的历史。1994年，当地人民政府同意释仁清法师负责观音堂筹建工作，开工修建大雄宝殿。1997年，修建三圣殿(后改为客堂)。1999年，修建观音殿、五观堂及钟楼、鼓楼。2003年3月，改观音堂为金莲寺。是年，修建弥勒殿。2004-2007年，建成地藏殿，建筑面积3797平方米。



6、国立六中罗江四分校遗址（已不存）

国立六中罗江四分校遗址位于老县城东街陕西馆巷东端。明代为罗江八景之“伴林古桂”，清初为丰都庙，乾隆时改设义学，嘉庆中改三圣宫。抗日战争时期，以山东济南中学为主体的流亡师生于民国28年(1939年)1月到罗江，建国立六中罗江四分校，中共地下党员、作家

陈翔鹤，中共地下党员、诗人方敬，著名作家李广田时寓教于此。

三、文化景致

1、罗江八景诗概述

明代之罗江八景，因御史卢雍题诗而名。清嘉庆七年（1802）李调元《罗江县志》卷二《城内》：“丰都庙前有明御史卢雍《罗江八景诗》碑。”

罗江八景诗

泮林古桂：双玉儒林秀，灵根月窟分。天香飘太远，多士共清芬。

景乐梵钟：苍鲸何处吼，绀宇翠微杪。余音渡空江，下界知昏晓。

天台秀色：城南绣岭横，岚翠入江清。晴旭霞光烂，依稀是赤城。

龙洞仙踪：真人上升去，古洞白云间。见说月明里，龙车自往还。

马驰灵井：大旱祷辄雨，应知江海通。此方常稔岁，此井有神功。

大霍奇峰：灵表数峰青，闻名知大霍。神僧久化去，石钵久不涸。

纹江夜月：波静罗纹细，偏宜夜月明。应是江妃织，不闻机杼声。

潺水秋风：潺山有澄泽，湛湛鉴毛发。时有微波动，凉风起蘋末。

2、罗江八景简介

(1) 泮林古桂

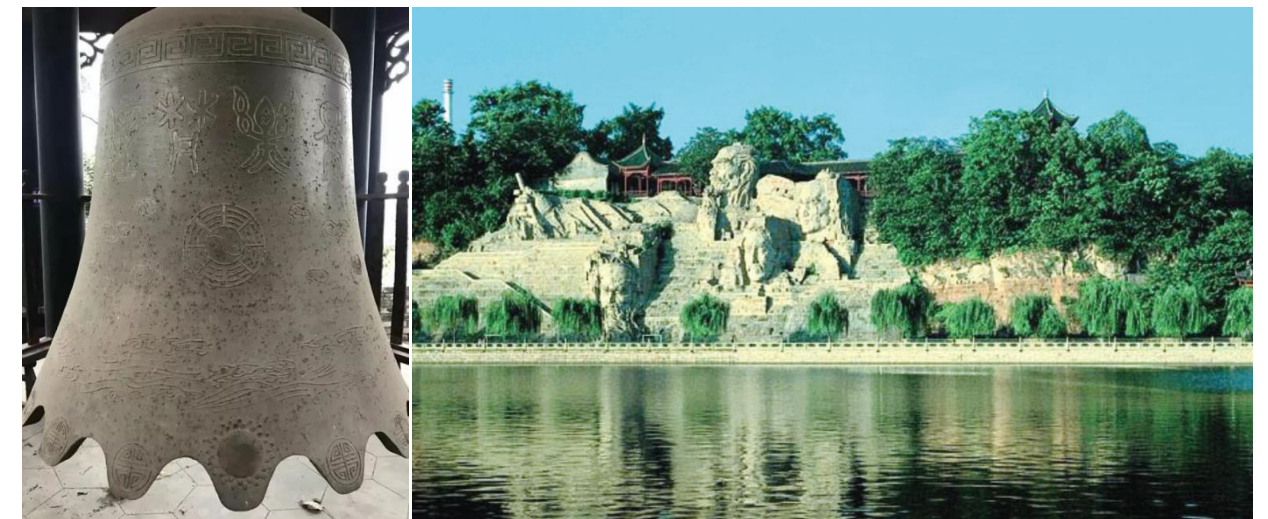
清·李桂林《罗江县志》卷十二《古迹》：“古泮池在治东三圣宫内，系旧学署故址。桂花林在治东三圣宫后，即《八景》所谓‘泮林古桂’也。今地名响簧坝。”卷三十六《艺文·罗江八景诗》：“泮林古桂，治东三圣宫后，今无存”。是以观之，古桂花林早已毁于明末兵燹。其遗址之所在即上述今旧城东街人和广场后陕西馆巷面粉厂。



泮林古桂遗址图（宋·罗江学官前照壁）现已毁

(2) 景乐梵钟

清·李桂林《罗江县志》卷三十六《艺文·罗江八景诗》：“景乐梵钟，城东一里玉京山”。该钟毁于1959年大炼钢铁之“大跃进”。2004年罗江县人民政府重铸。另，李桂林《罗江县志》卷五《三川》：“玉京山，县东一里，即东山，又名景乐山，列县八景之一。”今已辟为李调元纪念馆。



(3) 天台秀色

清·李桂林《罗江县志》卷三十六《艺文·罗江八景诗》：“天台秀色，城南五里天台山。”卷五《三川志》：“天台山，县南五里，乾隆十八年（1753）知县孙法祖建塔于此，又名文笔峰，列县八景之一。”

按，乾隆五年（1740），罗江知县、江南上元进士王嘉会补修天台山以贖文风，有《补天台山记》（李调元《罗江县志》），乾隆十八年（1753）罗江知县汉军镶红旗举人孙法祖于天台山修建南塔、文昌宫成，有《南塔记》、《南塔文昌宫碑记》。1970年南塔被拆毁，1991年迁玉京山下之云谷庵于天台山文昌宫，改名南塔寺。寺门额为赵朴初书。有旧题石刻联：“百代蒙麻绵甲第；六村赐福兆和平。”“山丛层峦开笔阵；江翻浩浪壮文澜。”“墨香笔锐人文焕；塔竖桥横地脉隆。”“前拱云盖，后枕玉瀛；右带纹江，左环龙洞”。



（4）龙洞仙踪

清·李桂林《罗江县志》卷三十六《艺文·罗江八景诗》：“《龙洞仙踪》，城西北七里万安桥”。卷五《山川》：“马家坡，县西南十里，即龙池山。”“龙洞：县西北七里。洞口颇窄，其中蜿蜒深远，列县八景之一。”“白龙洞：县南十里。有泉水清澈，灌民田数百亩，建有龙王庙，祈雨辄应”。

按：予详考其地及古籍所载，认为：清嘉庆李桂林《罗江县志》将“龙洞仙踪”误记为七里桥落凤坡侧，当改以宋《輿地碑目》、明《蜀中名胜记》所载宋·罗江县令宋嘉彦题刻处为是，即城西南十里马家坡白龙潭龙洞。明卢雍《龙洞仙踪》诗：“真人上升去，古洞白云间。

见说月明里，龙车自往还。”与宋代各记皆同，不可不订证，以去“讹”存“真”。

（5）马驰灵井

清·李桂林《罗江县志》卷五《三川》：“马驰井，县东北三十里，祷雨则应，列县八景之一。”明·曹学佺《蜀中名胜记》卷九《川西道·罗江县》：“《古迹志》：‘马驰寺有井在山谷中，四时水溢，可以灌田。近日忽枯涸，土人浚之，得龙首骨，及大珠如卵，光同水晶，闪烁夺目。众竞视之，忽然雷震，珠复坠于井中。’马驰灵井，乡人呼为“圣井”，在罗江县北金山镇西马驰村。井西里许有凤凰山，上有庙名马驰寺，大殿仍存，有清光绪年间《重建马驰寺碑记》。



（6）大霍奇峰

清·李桂林《罗江县志》卷五《三川》：“大霍峰，县南十五里，即罗瓊山，列县八景之一。”卷十九《寺观志》：“罗真观，县西南十里，康熙间僧云海重修，邑令杨周冕题‘飞来古佛’四字，寺左有银杏树一株，大十余围，中空，可容一席，树根下垂如手指，又名佛指树。”又引“《名胜志》：‘大霍山，罗公远修道处，上有‘罗真宫’。宋·何彦真有记：‘山麓有丈余盘石，耕者每宿其上则梦云：接引殿上可卧耶？’惊以高寺僧，掘其下果得。像若天成，不事雕琢”。余家庵：“城西南十里，一名宝峰庵，有崇祯五年（1632）碑半截，上有‘更古长春’四字”。卷二十七《仙释志》，《仙》：“唐·罗公远。邑有大霍山，公远常栖止云。宋·罗瓊，修道大霍山，即今罗真观”。《释》：“僧群。刘敬叔《异苑》载：‘罗江僧群者，居霍山，构立茅屋，上有石池如盂，深可六尺，常出清泉。明·明本，汉州人。少孤，一日伐薪山中，

载驴背，不行，怒砍其耳，血流地，本即悔悟，祝发为僧。习静业于罗之宝峰山，功行极苦。坐化之日，人有自葢华山来者，见本支履入山，云：‘失一履于禅榻下，可令吾徒寄送。’见者至寺，方知其已化去”。卷八《水利志》：“义石泉，县南十五里，罗真观左侧，有泉四时不涸，灌寺前田数十亩”。今大霍山东麓宝峰下有余家庵，又名宝峰寺；西麓有万佛寺，即清代以前之罗真观，石孟池尚存。考上《仙释》，明卢雍《大霍奇峰》诗句“神僧久化去”，乃指明代和尚明本；“石钵水不涸”，且指唐·释僧群构筑茅庵处。

大霍山地处县治南 7 千米，与鹿头山相连。主峰海拔 726 米，为境内最高峰。西麓有万佛寺、东麓有宝峰寺。山巅有松林 30 公顷，麓宝峰寺贵妃池下有 40 公顷橡树林，林中砾岩巨石伏卧，景象奇特。



(7) 纹江夜月

清·李桂林《罗江县志》卷三十六《艺文》：“纹江夜月，县东一里东寺后。”即今玉京山“四季”雕塑下，太平廊桥北江面，景月倍往日。



(8) 潺水秋风

清·李桂林《罗江县志》卷三十六《艺文·罗江八景诗》：“潺水秋风，县北三里北寺前”。即泞瀾二水交汇处，古时水面尚阔，今则筑堤围田矣。有金雁桥遗址。1963 年江苏著名书法家、画家、诗人林散之有《罗江》诗：“金雁桥边波影迟，迢迢人有故园思。晚霞初褪凉风起，恰似江南八月时”。



3、罗江八景评价

随着时代的发展，文化景致也发生着变化。综合评价八景现状，其中现状景致保存度及观赏度较好的为景乐梵钟、天台秀色、大霍奇峰、纹江夜月、潺水秋风，景致保存度及观赏度一般的龙洞仙踪、马驰灵井，景致完全消失的为泮林古桂。

四、古树名木

罗江区域范围内有古树名木326棵，位于城区以及区域范围内多个镇，其中251棵位于白马关片区，6棵位于中心城区。古树名木是罗江历史文化名城环境的重要历史要素，应强化保护。



第七章 非物质文化遗产与地方文化

一、非物质文化遗产

1、非物质文化遗产名录

罗江县级非物质文化遗产共 19 项，覆盖民间文学、民间音乐、民间曲艺、民间美术、手工技艺、民俗等六大项。

罗江第一批非物质文化遗产名录表

类别	序号	项目名称	申报地区
民间文学	01	李调元传说	万安镇、调元镇、慧觉镇
	02	庞统换马传说（市级）	白马关镇
	03	张飞传说	万安镇、调元镇
	04	罗衣秀才传说	新盛镇、调元镇
	05	杨贵妃传说	蟠龙镇
	06	罗江人物风物传说	万安镇、金山镇、白马关镇、嫣家镇
民间音乐	07	栽秧歌	嫣家镇、新盛镇
	08	劳动歌曲	嫣家镇、调元镇、新盛镇、金山镇
	09	山歌	金山镇、嫣家镇
	10	民间歌曲	嫣家镇、新盛镇、金山镇、调元镇

类别	序号	项目名称	申报地区
	11	罗江风俗歌曲	嫣家镇、金山镇
	12	罗江民间吹打乐	嫣家镇、新盛镇
民间曲艺	13	白马竹琴	白马关镇
民间美术	14	罗江壁画	罗江县
	15	罗江剪纸	万安镇
手工技艺	16	罗江豆鸡制作技艺	罗江县
民俗	17	庞统祠祭祀（市级）	罗江县
	18	嫣家鸽子会	嫣家镇
	19	罗汉寺童子会	新盛镇

嫣家鸽子会——罗江区嫣家镇鸽子会，是川内历史最悠久、主题最鲜明、规模最宏大的鸽子盛会。每年农历六月二十四日都要如期举行。届时方圆百里，四面八方的鸽友都会带着喜爱的鸽子和快乐的心情，汇聚嫣家岭上，庆丰收，享太平，欢度爱鸽的节日。

罗汉寺童子会——罗江区新盛镇（原德安镇）罗汉寺始建于明万历二十七年（1599），乾隆十三年（1748），罗汉寺住持于寺东百步溪上筑石拱桥名罗汉桥。嘉庆年间起，罗汉寺信众创办了“三月三童子会”。此后每年农历三月三日这天，来自方圆百里的万余民众手牵孩童来寺中过“童子会”，旨在许愿祈福，求佛赐子。此习俗沿袭至今已有数百年历史且从未中断。其规模盛大，影响深远，名噪川西北地区。

庞统祠祭祀——庞统祠祭祀活动源于后汉，时间为每年农历正月二十六日、七月初七日，迄今已有 1700 多年历史，它是庞统祠庙会的主要内容。



2、其他非物质文化

除上述非物质文化遗产以外，还有庞统祠墓庙会、宝峰山娘娘会、云盖山游北滨、秀龙山吟啸喊山、正月十五闹元宵灯会、调元镇观音会、罗江龙舟会、舞龙舞狮大赛等其他非物质文化。

二、宗教文化

罗江境内依法登记的宗教活动场所共 7 处，其中佛教 5 处（分别为万佛寺、南塔寺、宝峰寺、金莲寺、天台寺），天主教一处（略坪天主教堂），基督教一处（罗江县基督教福音堂）。有宗教教职人员 70 余人，长住居士 500 余人，有信仰宗教公民 3 万余人，占总人口的 12.5%。以信仰佛教公民为主，其次是信仰基督教、天主教、伊斯兰教和道教。

三、节庆庙会

1、传统庙会

境内庙会，系境内各寺庙宫观为祭祀(纪念)各宗教(主要有佛教、道教)尊者及朝廷、民间尊崇人物(如庞统、关圣帝君等)诞辰、成佛升仙或成名日、忌日等举行的法事及演戏酬神等活动。各庙会大多于农事闲隙间举行，赶庙会者众。商家携商品前往展销，民众前往膜拜、观赏兼购物，相得益彰。地方政府、社会团体等予以支持。大型庙会，主办方会在寺庙内(有的延伸到庙外或路口)搭设席棚摊架等，竭力方便商贩、游客。各路商贩则根据游客需求备齐货物，百货、日用杂品、小型农具、药材成药、梳妆用品、香蜡纸钱、酒烟瓜果调味品、小食品(凉粉、凉面、油糕、锅魁、米线、豆花糖、葫芦)等应有尽有，小孩玩品套圈弹珠西洋镜等一应俱全。逢会期间，游客来自十里八乡，商家则远至成都、金堂、绵阳。一场庙会结束，商家收益盆溢钵满，游客怀抱期盼归家，小朋友则意犹未尽。

民国时期，县内寺庙上百处，庙会活动频繁，其中规模较大、参加人数较多、会期较长的有县城西街韦驮堂云华会、县城城隍庙城隍会、调元镇(时名文星乡)境内观音岩观音会，白马关镇境内庞统祠庙会、万佛寺庙会、新盛镇境内罗汉寺童子会等。

四、现代地方文化

(一) 诗歌文化

1、巴歌

晋代，四川民谣《绵州巴歌》——
豆子山，打瓦鼓。扬平山，撒白雨。
下白雨，取龙女。织得绢，二丈五。
一半属罗江，一半属玄武。

注：豆子山——即绵阳窦圉山，瓦鼓——即一种乐器，玄武——即中江玄武山，

根据赖安海先生《绵州巴歌考辩》里面的研究：西晋末，巴氏賸人李特、李雄（李特子）率领流民起义，以赤祖（今略坪镇）、孱亭（今万安镇）为根据地夺取成都建立了成汉政权。在成汉政权的 44 年间以及之后的东晋，由于罗江流域的万安县水草丰茂，有宕田、平稻田，为巴氏人立国之基，故为巴氏人所钟爱，多居于此。賸人信鬼巫，强悍而好歌舞，于是产生了《巴歌》，渐盛传至唐，成为蜀地及长江流域百姓祭祀求雨、僧侣说唱教化之歌，更成为民间节庆演唱或劳作信口歌唱，追求幸福美好之歌，文人雅士即兴朗诵之歌。

2、现代诗歌

罗江自古以来就诗风兴盛，宋代陆游、清代姚鼐、张问陶无不题诗于此地；罗江更是清代戏剧理论家、文学家、诗人李调元的诞生地；而著名作家沙汀、诗人卞之琳等多次在罗江聚会，探讨研究“五四”以来中国诗歌的发展，这也是罗江举办诗歌节的历史渊源。同时罗江的诗歌还走向民间普通大众，拥有大量的农民诗人。

(1) 罗江农民诗歌

云峰诗社是中国现存的最早诗社之一，1948 年端午节，由当时鄢家镇的爱国人士周嘉禾、周谦、杨伯屏等乡绅邀众文友集结诗社，取名“云峰诗社”，自编过一本诗集，收集农民诗歌百余首，开鄢家农民写诗之风。1950 年迫于形式停止活动，现有当年手抄本《云峰诗草》由周谦之孙保存。2006 年复社，每年出《云峰诗草》一期。云峰诗社现有社员 70 余人，年龄段从 13 岁孩童至 80 余岁耄耋老人，有学生、农民、老师、机关干部、退休教师、待业青年等。同时罗江还有凤雏诗社。



(2) 罗江诗歌节

罗江诗歌节——由中国作家协会《诗刊》社、四川省作家协会《星星》诗刊社、中共德阳市委宣传部、中共罗江县委、罗江县人民政府创立于2006年3月，每两年一届，时间为逢双年的3月中下旬。现共举行了6届诗歌节，在国内外引起强烈反响，诗歌节是罗江文化宣传与展示的平台，成为了罗江的文化名片。



罗江诗歌节

第一届诗歌节——2006中国·罗江诗歌节历时4天，以“诗意罗江·和谐罗江”为主题，期间举办了诗歌节开幕式暨诗歌朗诵音乐会、诗歌朗诵比赛、“诗歌的现实关注与现代性”学术研讨会、“相约罗江”诗人座谈会、中国罗江诗歌博物馆签字仪式、“印象罗江”诗歌创作采风等系列活动。

第二届诗歌节——2008中国·罗江诗歌节历时5天，以“诗意新农村”为主题，期间举办开幕式大型文艺演出、诗歌朗诵比赛、“影子”专场演出、中国·罗江现代诗歌博物馆落成典礼、作家诗人论坛、“诗意新农村”创作采风等活动，在国内产生了深远的影响。

第三届诗歌节——2010中国·罗江诗歌节历时3天，以“凤凰涅槃·幸福家园”为主题，向世人展示了罗江人民灾后重建的成果及建设中国幸福家园的豪情壮志，为首届全国十大农民诗人加冕，发布了中国幸福家园主题标语、标志、歌曲，还举行了著名诗人赠书仪式暨新农村题材诗歌创作研讨会，“魏晋遗风，长啸吟咏”长啸喊山决赛，诗人、画家、书法家创作笔会，中国幸福家园规划及阶段成果发布暨招商引资投资说明会，罗江讲坛—文化创意产业发展专题讲座，“我爱背诗词”群众广场诵诗会，第三届诗歌朗诵比赛等系列活动，以及活动前3月14日CCTV《乡约》栏目专题片录制工作依次开展，罗江摆出流水席般的盛宴，将新农村建设、文化建设、精神重建的丰硕成果一一展示，在国内引起了强烈反响。

第四届诗歌节——2013中国·罗江诗歌节历时3天，以“诗意古道·美丽罗江”为主题，期间举行了首届四川十大青年诗人”颁奖，调元翰林班川剧汇演，诗人采风、创作活动暨本地诗人创作辅导活动，“产业罗江、文化罗江、生态罗江论坛”暨招商引资投资说明会和现场签约仪式，举行《李调元著作选》首发式暨座谈会，罗江县第四届诗歌朗诵比赛，罗江县“2013乡村旅游节”暨“第九届梨花会”，举办“调元美食节”等相关活动，举办“四川十大青年诗

人文学创作暨当代汉语诗歌发展研讨会”。

第五届诗歌节——2015中国·罗江诗歌节历时3天，以“记住乡愁·美丽罗江”为主题，举行全国“记住乡愁”主题诗歌征集评选颁奖、诗人嘉宾采风活动、“记住乡愁”诗歌创作论坛、罗江县第五届诗歌朗诵比赛决赛暨诗歌节闭幕式等系列活动。还对“记住乡愁”全国诗歌大赛获奖作品进行颁奖，本次诗歌大赛共收到12390余首华文诗歌作品参赛。

第六届诗歌节——2017中国·罗江诗歌节历时3天，以“四好乡村·诗意初心”为主题，期间除举行了“四季星光，诗意小康”为主题的音舞诗剧文艺演出外，还将陆续开展诗人“四好村”采风活动、“脱贫攻坚”主题诗歌创作征集活动、乡土诗歌创作主题演讲、“不忘初心，颂歌十九大”诗歌欣赏会等活动。期间，还将开展梦月湖千人坝坝宴、画柚子脸谱、趣味运动会、柚园采摘体验活动等丰富的民俗活动。

3、现代诗歌博物馆

中国·罗江现代诗歌博物馆作为全国首个现代诗歌博物馆，坐落在罗江区略坪镇秀丽的绣龙山马尾松林中，占地600多平方米，脚下绵远河潺潺流过，身后隐逸山古柏参天，遥对天台寺。

据说公元301年，祖居巴西郡的賸人首领李特听说这里有王者之气，于是率领六郡的流民在这里安营扎寨。后来他的儿子李雄率义军攻下成都，次年称王，公元306年即皇帝位，国号大成，历三世41年，被称为“两晋南北朝十六国”最早建功立业的国家，这期间在这里产生了巴西人后裔流传的第一首民歌《古巴歌》：“豆子山，打瓦鼓，阳坪关，撒白酒，白雨下，娶龙女，织得绢，二丈五，一半属罗江，一半属玄武”。所以这里是诗的故乡和沃土，因此把中国·罗江现代诗歌博物馆建在这里。



(二) 金花梨之乡

罗江金花梨的品质优良，果皮有蜡质，极耐贮藏，多次获省级以上优质果品称号。1985年罗江金花梨被农业部评定为白梨系优质果，1999年罗江金花梨被四川省农业厅评为四川省十大名优水果之一，2003年全县金花梨已发展到1000多万株，产量达1500万公斤。罗江已成为全国金花梨水果之乡。

五、历史名人

1、杨周冕（1700 - ？），字冠卿，号古华、铁崖等，清代云南省赵州点苍（今云南省大理市弥渡县）人。名宦、著名书法家。清乾隆元年（1736年），杨周冕36岁时中举。乾隆二十七年，63岁时选授罗江县知县。下车伊始，就在县署二堂两侧堂柱上悬挂亲书的自警楹联：“列吾宇者 勿比匪 勿游手 勿犯法违条 便是王风第一；抚此邦【一作都】也 不沽名 不要钱 不徇人枉己 敢云杜母无双。”此联存续时间逾140年，至清末尚存。在任5年，杨周冕主要有十个方面政绩：一、为政仁德，清正廉明，处事明察端廉，注重调查研究。面对罗江县匪盗猖獗，狱满为患，学校颓废、文风不振，桑麻不兴、民不聊生等现状，调册按详、遍访六村。对人善言感导，不事烦刑。整饬吏制，裁冗员，有效化解了土著人与“湖广”等地移民间的纷争恶斗。二、兴修双江书院。三、重修县署。四、建成启运桥。五、教民恪守本分，安居乐业，全力维护社会稳定。六、兴建奎星阁。七、修建白马关诸葛将台。八、重修城隍庙。九、倡建罗江金雁桥、张任祠墓，臆欲打造三国蜀汉战事文化。十、重修城池。乾隆三十二年，涪江发大水，绵州城被冲毁，难以复建。四川总督阿桂下令罗江知县修建罗江城池，打算把绵州治所搬迁到罗江。两年后罗江县城修筑等工程完工，正值杨周冕任期届满、例应提升，四川总督阿桂派官员考核验收，可这位派出验收的官员是个贪官，名为勘察，实为索贿。素著清廉的杨周冕不予理会，该官员于是上奏说杨周冕偷工减料，修的是低劣工程，妄言城墙十年内就会倒塌。这样，杨周冕被免职停俸、不准休致，羁宝峰山候处，“十年内城墙不塌，方准返滇还乡。”乾隆四十七年，历十二个春秋的罗江城墙安然无恙。绵州(时治所在罗江县)知州马家良(安徽省怀宁县举人)闻杨周冕凄楚事，请准82岁的杨周冕返滇。罗江县各界人士自发赠予路资，含泪相送。

2、李化楠（1713—1769），字廷节，号石亭、让斋，四川罗江人。乾隆六年中举，乾隆七年连捷进士，历官浙江余姚、秀水知县，嗣权平湖，迁沧州、涿州知州，宣化府、天津北

路、顺天府北路同知。任上颇有政声，被誉为浙江第一循良，官顺天时乾隆帝嘉其为强项令，卒于官。其工吟咏，喜藏书，邻宗祠造醒园，筑书楼，“以川中书少，多购诸江浙，航来于家贮之”。所著有《醒园录》二卷，《石亭诗集》十卷，《石亭文集》六卷。

3、李调元（1734—1802），字美堂，号雨村、童山，清代四川罗江文星镇（现为调元镇）人。7岁能吟诗，19岁得罗江童子试第一，26岁中举，乾隆二十八年(1763)30岁时中进士第二名。李调元为官清廉，刚正不阿。由吏部文选司主事迁考功司员外郎，办事刚正，人称“铁员外”。先后授任翰林院庶吉士、官吏部主事、考功司员外郎、广东学政、直隶通永兵备道（负责监督军事）等职。乾隆46年（公元1781年）正月，擢授通水兵备道等职因弹劾永平知府，得罪权相和珅，遭诬陷，遣戍伊犁，至1785年方得以母老赎归，居家著述终老。



李调元被誉为百科全书式的大学者，著有《童山全集》撰辑诗话、词话、曲话、剧话、赋话著作达五十余种。编辑刊印《函海》共三十集，全卷共一百五十种书，以一人之力记巴蜀千载，内容涉及到魏晋六朝唐宋元明清等朝代，包括历史、考古、地理、农学、医学、文学、方言、音韵、民俗、姓氏、川剧、川菜等很多方面的研究成果。著有《童山诗集》40卷，戏曲理论著作《曲话》、《剧话》等。

李调元是继司马相如、扬雄、苏东坡、杨升庵之后又一位百科全书式的巴蜀文化巨人。李调元遍游全国名山大川，饱览了各地绮丽风光，了解了不同的风土人情，使他获得了大量生活素材，在诗歌、戏剧、史学等方面达到了卓越的成就，与彭端淑(卓越的散文家和诗人)、张问陶(号船山)，被誉为“清代四川三才子”。被世人称为“蜀中异才”、戏剧名家、杰出的诗人等，在罗江当地还被誉为川剧之父、川菜之父。

4、李鼎元，清代的官员、学者。作为官员，乾隆三十五年（1770）举于乡，四十三（1778）年成进士，改翰林院庶吉士，散馆，授检讨，改授内阁中书，不久升宗人府主事。作为学者，

曾有许多诗选。善诗文，诗近苏黄，代表作有《师竹斋集》十四卷，《使琉球记》六卷。诗歌成就超过从兄李调元。李调元和其从弟李鼎元、李骥元号称绵州“三李”。

5、李骥元（1745—1799），字鳧塘，号云栈，著有《云栈诗稿》，书法以赵文敏为宗。李鼎元弟，调元从弟。乾隆四十九年（1784）进士，改翰林院庶吉士，散馆，授编修。六十年（1784），任山东乡试副主考，旋升左春坊左中允。特旨入上书房行走，为嘉庆帝代拟文稿。嘉庆四年（1799）歿于官，年四十五。骥元“性笃厚，学务根柢”，未成年即有文名，作文简古似韩柳，会试出纪晓岚门，纪谓其才学为同进士之首。与兄鼎元时有“二难”之目，与从兄调元并称“绵州三李”。

第八章 风景名胜区等自然资源

一、风景名胜区

剑门蜀道风景名胜区白马关景区

白马关景区：北起徐家房子，向南经花花店、付家房子至袁家巷，再向东经马鞍山、尚家湾至周家沟，再向北经黑石头梁子、陈家梁至土洞桥，再向东经赵家埝、周家桅至徐家房子闭合。核心景区范围为白马关、庞统祠区域，面积约4.3平方公里。

1、遗址遗迹保护

(1) 路面保护

对现存较好的石板古道采取重点保护，清理路面，归安修正松动、移位石板，对风化、残缺严重区段采取必要的保护措施，对于存在存在滑坡隐患的路段应采取必要措施防护，修整道路安全设施，日常可用作地区间步行道路使用；

对于遗迹可辨路段，以现状修整为主，尽可能消除威胁道路安全的隐患，对于现状使用较频繁的路段，补砌路面，修整道路安全设施，对于可能埋藏路段，应分期做好考古勘探工作，短期内建议保留现状，远期根据实际使用状况，决定是否清理原有路面；

对于完全消失路段，建议实施各类工程前先期进行必要的考古勘探，确认原有蜀道是否被埋于下层，是否尚有遗存保留；道路的保护与修缮应尽可能采取原有材料，使用原有工艺、

形式加工，并保证道路日常使用的安全，如路面防滑疆碴等的做法等。

（2）桥梁保护

主要针对分布在风景区范围内的古桥进行保护修缮，根据古桥残损状况，以现状修整为主，采取适当修缮加固方式，清理平整桥面，清除杂草及覆土，去除后期不当添建改建设施，加固桥梁结构，归安修正散落、移位构件，修整桥体风化、残损部位，对于重要构件可按原样或采取易于辨认的形式补配，增设必要安全设施，如桥栏、桥头等；

桥梁可作为步行通行使用，避免作为车辆道路使用，新建道路桥梁亦应避免建于古桥两侧主要视线范围内；评估汛期山洪对桥梁的影响程度，并采取适当措施避免洪水及山洪的冲击与破坏。

（3）关隘保护

白马关区域采取现状保护，进行考古勘探，明确遗址分布，对现有遗址及残存碑刻等文物制定相关保护措施，必要时可设置适当的保护设施；修整加固现有遗存。

2、景区规划

景区以白马关为中心的周边山林区域为景区范围。面积 27.8 平方公里。景区以三国名人遗迹景观为特色，以白马关和庞统祠为景观代表。规划以白马关、庞统祠三国历史文化展示为核心，辅以现代休闲、生态养生、特色农业园区、户外运动等休闲旅游项目。对景区内的金牛古道进行维护，配套相关公共服务及基础设施。景区包含了白马关和天马山 2 个景片。

白马关景片：以蜀道文化体验为主。

天马山景片：以蜀道文化体验、休闲养生为辅。

二、森林公园

宝峰山森林公园位于罗江西部山脉（龙泉山脉脉），现拥有成片松柏林 1300 余亩，长势茂盛，极具开发价值和利用价值。罗江启动创建宝峰山省级森林公园，包含蟠龙宝峰山、白马关大霍山相邻区，将森林公园建设成集贵妃文化、佛教文化、生态文化、生态休闲观光、森林康养、农产品采摘体验、体育运动为特色的休闲度假旅游目的地。

三、其他生态功能区

除上述生态功能区以外，还有天马山生态园区、香山鹭岛 4A 级旅游景区。

1、天马山生态园区

天马山生态园区因山形如马鞍，故名天马山。天马山位于县城西北 1 千米处，海拔 639.8 米。北抵漏水河，南止芙蓉溪，西为二酉谷，东临县城，山脉向西北透迤，为宋代烈女张氏故里，罗安古道沿山脊延伸。天马山东麓、北麓有 130 余公顷成片优质翠冠梨、黄花梨，为四川省天马山农业生态示范园区。

2、香山鹭岛旅游景区

“香山鹭岛旅游景区”是一家集商务、度假、会议、观光娱乐为一体的文化休闲旅游景区，位于罗江县金山镇罗家湾村，景区总占地面积 1200 余亩，现有各类珍贵树木 18000 余株，常绿花草种植面积达 60 万 m²，中心 480 亩人工湖绿树环绕。



3、春风十里

春风十里位于县治西巧千米的略坪镇北。南起秀龙山连绵于隐逸山，为长 5 千米的农业生态、诗歌文化观光带。西与德阳市旌阳区、绵竹市隔绵远河相望，东北界漏水与安县相邻。

2007年，建成吟啸台、罗江·中国现代诗歌博物馆。隐逸山又名将军山，一峰兀起，南俯成都平原，沃野无垠，绵远河如玉带缠绕；西眺龙门雪山，银甲皑皑；北环坝野衔远山，白云重重；东观川东群丘起伏。十里沿途山巅青松挺拔，山腰桃梨披装，山坳溪流潺潺、荷塘田田，村竹树舍，一派山水田园风光，引人入胜。

附表

附表 1：罗江区现状各级文物保护单位一览表（共 28 处）

序号	名称	级别	年代	类别	地址	保护范围	建设控制地带	批准文号	责任单位
1	庞统祠墓	国家级	清 1691	古建筑	白马关镇凤雏村、广济村	以现有围墙为界，点将台四面各 30 米以内	东至围墙外 50 米，南至王家坪垭口，西至高速公路，北至金家梁子垭口魏家大山山脚		区文体局
2	奎星阁	省级	清 1766	古建筑	万安镇奎星阁社区南街	奎星阁及附属设施	东、西各外延 50 米，南面 120 米，北面 80 米	川府函[2007]114 号 (2007.6.1 公布)	区文体局
3	万佛寺	省级	清	古建筑	白马关镇万佛村	以现有围墙为界，另附寺西“蓬莱石坊”	东、南至围墙外 50 米，西、北至围墙外 100 米		区民宗局
4	鹤鸽寺	市级	清	古建筑	调元镇双堰村	现有围墙为界	鹤鸽寺围墙外 50 米	德府函[2006]40 号 (2006.6.12 公布)	调元镇政府
5	景乐宫	市级	清	古建筑	万安镇景乐社区雨村东路	东、南、北以现有围墙为界，西面至滨河路	东至景乐宫，西南至纹江边，西北顺山脚至县卫生局围墙，东南至川陕路（废道）	德府发[1997]62 号 (1997.4.13 公布)	区文体局
6	宝镜寺	市级	清	古建筑	新盛镇宝镜村	现有古建筑群及东西厢房已为农舍的建筑	东至围墙旧址，南至堰塘外堤，西至古柏树外 50 米，北至围墙旧址		新盛镇政府
7	千佛崖摩崖造像	市级	唐	石窟寺及石刻	鄢家镇灯盏村	现存摩崖造像四方各 20 米	摩崖石刻四方各 50 米		鄢家镇政府
8	何家大院	市级	清	古建筑	万安镇奎星阁社区北街	东至街沿，南至实验小学，西至护城河西岸，北至 163 号吉家院子北外墙根	周边 30 米	德府函[2006]40 号 (2006.6.12 公布)	万安镇政府
9	五世同堂	市级	清	古建筑	万安镇奎星阁社区陕西馆巷	东至二物化工厂宿舍，北至水电厂，西北至二物水塔院宿舍，西南至罗江县老医院，南至巷路	周边 30 米	德府函[2006]40 号 (2006.6.12 公布)	万安镇政府
10	观音崖石刻	县级	清	石窟寺及石刻	调元镇双埝村	东、南、北以现有围墙为界，西以康家堰渠及山门外街滴水为界	东至双堰村二、三、四组村道，南至虎头山，西至泞水河，北至安县边界	罗府发[1997]22 号 (1997.5.4 公布)	调元镇政府
11	双堰村崖墓群	县级	汉	石窟寺及石刻	调元镇双埝村	蛮洞山	东至廖家院子，南至双堰村 8 组村道，西至康家堰水渠，北至槽沟田	罗府发[1997]22 号 (1997.5.4 公布)	调元镇政府
12	李氏宗祠敦本堂存龕	县级	清	石窟寺及石刻	调元镇百花村	石刻四方各 10 米	石刻四方各 20 米	罗府发[1997]22 号 (1997.5.4 公布)	调元镇政府
13	南塔寺	县级	清	古建筑	万安镇南塔村	现有围墙为界	东至罗江水电厂公路，北至字库梁子，西至围墙外 100 米，南至罗蟠路	罗府发[1997]22 号 (1997.5.4 公布)	万安镇政府
14	宝峰寺	县级	清	古建筑	蟠龙镇宝峰村	东至寺外堰塘堤，南至旧围墙外，西至山顶分水岭旧围墙遗址，北至松林外旧围墙	东至人民渠 44 支渠，南至万（万佛寺）宝（宝峰寺）路，西至万（万佛寺）庞（庞统祠墓）旅游路，北至万安乡白龙村界	罗府发[1997]22 号 (1997.5.4 公布)	蟠龙镇政府

序号	名称	级别	年代	类别	地址	保护范围	建设控制地带	批准文号	责任单位
15	张任墓	县级	清	古墓葬	万安镇柏云村	张任墓	东至罗（罗江）安（安县）公路，南至瀾水河，西至云盖山山边，北至云盖山庄会议室	罗府发[1997]22号（1997.5.4公布）	万安镇政府
16	白马关驿道	县级	清	古遗址	白马关镇凤雏村、广济村	东起落凤坡下100米，西南以古驿道至白马旧场	路基两侧各10米	罗府发[1997]22号（1997.5.4公布）	白马关镇政府
17	太平桥	县级	清	古建筑	万安镇景乐社区雨村东路	桥体东、西两端各20米，桥体上、下游各50米	桥体东西各50米，上、下游各100米	罗府发[1997]22号（1997.5.4公布）	区交通局
18	庞统血坟	县级	清	古墓葬	白马关镇凤雏村	墓园四方各30米	墓园四方各60米	罗府发[1997]22号（1997.5.4公布）	白马关镇政府
19	万安驿	县级	清	古建筑	万安镇麓峰社区凤雏路	万安驿旧址南至川陕公路，东、西、北外延50米为保护区	东、西、北外延100米为控制区		万安镇政府
20	新盛罗汉寺	县级	清1730	古建筑	新盛镇罗汉场居委会	罗汉寺现有建筑物及周围附设施建筑为保护范围			
21	罗汉桥	县级	清1730	古建筑	新盛镇罗汉场居委会	罗汉桥四方各外延50米为保护区			新盛镇政府
22	游龙寺	县级	1990	古建筑	略坪镇前龙村	以寺院向四方外延50米为保护区	向四方外延100米为建筑控制地带		略坪镇政府
23	白土寺	县级	清	古建筑	金山镇千鱼欢村	以寺院向四方外延50米为保护区	向四方外延100米为建筑控制地带		金山镇政府
24	醒园	县级	1992	古建筑	调元镇场镇居委会	东靠水沟（万义均住房），南靠瀾水河，西靠街道（张闲贵、孟义光住房），北靠街道（代忠玉、周高国、向原礼住房）为保护区	向四方外延50米为控制地带		调元镇政府
25	锦屏村崖墓群	县级	汉	古墓葬	略坪镇锦屏村	以崖墓中心点向东、西、南、北外延50米为保护区，保护区内严禁改土、运取土石、修建建筑物			略坪镇政府
26	范家大院	县级	清	古建筑	御营镇响石村	以范家大院滴水为界	以保护范围外延50米		御营镇政府
27	双江书院	县级	清	古建筑	万安镇上南街	东至阶沿，西至池两岸，南至接待室南外墙滴水，北至花生厂宿舍	四周120米以内		万安镇政府
28	葛麻庵	县级	清1735	古建筑	调元镇三鱼村	以现有围墙为界	以保护范围外延50米		调元镇政府

附表 2：罗江区尚未核定为文物保护单位的登记不可移动文物一览表（共 82 处）

古遗址							
序号	编号	名称	年代	类别	地址	级别	代码
1	0016	罗安道遗址	清	古遗址	万安镇芒江村	未定	51062680118000016
2	0004	周家坝遗址	明、清	古遗址	万安镇南塔村	未定	510626801171810004
古墓葬							
序号	编号	名称	年代	类别	地址	级别	代码
3	0013	柏云周氏墓群	清	古墓葬	万安镇柏云村	未定	51062680218000013
4	0017	郭兴道墓	清道光二十二年（1842）	古墓葬	万安镇长虹村	未定	51062680218000017
5	0089	星光村谢氏墓群	清	古墓葬	鄢家镇星光村	未定	51062694218000089
6	0091	谢祖银夫妇墓	清道光二十九年（1849）	古墓葬	鄢家镇高垭村	未定	51062680218000091
7	0093	魏氏墓群	清	古墓葬	鄢家镇高垭村	未定	51062680218000093
8	0096	蛮洞梁子崖墓群	汉	古墓葬	鄢家镇七里村	未定	51062694208000096
9	0100	谢仕儒夫妇墓	清乾隆五十三年（1788）	古墓葬	鄢家镇高峰村	未定	510626802180000100
10	0072	谢之禄墓	清嘉庆十九年（1814）	古墓葬	金山镇骑龙村	未定	51062680218000072
11	0077	谢华元墓	清	古墓葬	金山镇金山村	未定	51062680218000077
12	0079	谭明氏墓	清咸丰六年（1856）	古墓葬	金山镇大井村	未定	51062680218000079
13	0080	黄家沟黄氏墓群	清	古墓葬	金山镇吴家陵村	未定	51062680218000080
14	0037	李萼夫妇墓	清光绪十六年（1890）	古墓葬	略坪镇前龙村	未定	51062680218000037
15	0038	李平政夫妇墓	清同治十三年（1874）	古墓葬	略坪镇前龙村	未定	51062680218000038
16	0039	丁氏墓群	清	古墓葬	略坪镇长玉村	未定	51062680218000039
17	0042	联丰周氏墓群	清	古墓葬	略坪镇联丰村	未定	51062680218000042
18	0043	唐氏夫妇墓	清	古墓葬	略坪镇双柏村	未定	51062680218000043
19	0087	杨荣升夫妇墓	清	古墓葬	御营镇万寿桥村	未定	51062680218000087
20	0082	廖世康夫妇墓	清	古墓葬	慧觉镇龙王村	未定	51062680218000082
21	0085	二龙村王氏墓群	清	古墓葬	慧觉镇二龙村	未定	51062680218000085
22	0057	陈文斌墓	清	古墓葬	调元镇花龙村	未定	51062694218000057
23	0062	邹氏墓群	清	古墓葬	调元镇三鱼村	未定	51062680218000062
24	0066	蔡氏墓群	清	古墓葬	调元镇花龙村	未定	51062680218000066
25	0068	叶氏墓群	清	古墓葬	调元镇红安村	未定	51062694218000068
26	0105	杨誉常夫妇墓	清光绪二十五年（1899）	古墓葬	新盛镇宝镜村	未定	510626802180000105
27	0106	杨光田夫妇墓	清光绪二十九年（1903）	古墓葬	新盛镇宝镜村	未定	510626802180000106
28	0109	罗光智墓	清道光十九年（1839）	古墓葬	新盛镇苏桥村	未定	510626802180000109
29	0044	潘生达夫妇墓	清嘉庆七年（1802）	古墓葬	蟠龙镇海棠村	未定	51062694218000044

30	0046	邱氏墓群	清	古墓葬	蟠龙镇盐井村	未定	510626802180000146
31	0049	帖懋文墓	清嘉庆二十三年（1818）	古墓葬	蟠龙镇文昌村	未定	510626802180000049
32	0051	王雍氏墓	清光绪二十二年（1896）	古墓葬	蟠龙镇合圣村	未定	510626802180000051
33	0053	申启顺墓	清道光二十二年（1842）	古墓葬	蟠龙镇印台村	未定	510626942180000053
34	0022	李贵胜墓	清乾隆四十八年（1783）	古墓葬	白马关镇换马村	未定	510626802180000022
35	0026	练有章墓	清道光二十八年（1848）	古墓葬	白马关镇凤雏村	未定	510626802180000026
36	0028	杜氏墓群	清	古墓葬	白马关镇凤雏村	未定	510626802180000028
37	0031	松林口谢氏墓群	清	古墓葬	白马关镇松林口村	未定	510626802180000031
38	0033	李家湾李氏墓群	清	古墓葬	白马关镇换马村	未定	510626802180000033
39	0034	周坤义夫妇墓	清乾隆五十七年（1792）	古墓葬	白马关镇二酉村	未定	510626802180000034
古建筑							
序号	编号	名称	年代	类别	地址	级别	代码
40	0015	石龙村石庙子	清	古建筑	万安镇石龙村	未定	510626803180000015
41	0018	白龙潭	清	古建筑	万安镇长虹村	未定	510626803180000018
42	0090	谢家沟谢氏宅	清	古建筑	鄢家镇高垭村	未定	510626803180000090
43	0101	鄢家城隍庙	清	古建筑	鄢家镇场镇居委会中街	未定	510626803180000101
44	0075	马驰井	明	古建筑	金山镇马驰村	未定	510626803170000075
45	0076	马驰寺	清	古建筑	金山镇马驰村	未定	510626803180000076
46	0078	百宝村谢氏祠	清	古建筑	金山镇百宝村	未定	510626803180000078
47	0081	八角庙	清	古建筑	金山镇新塘村	未定	510626803180000081
48	0040	张氏宅	清	古建筑	略坪镇场镇居委会横街	未定	510626803180000040
49	0041	李氏家庙	清	古建筑	略坪镇松花村	未定	510626803180000041
50	0083	慧觉广东会馆	清	古建筑	慧觉镇场镇居委会下南街	未定	510626803180000083
51	0084	慧觉湖广会馆	清	古建筑	慧觉镇场镇居委会下街	未定	510626803180000084
52	0060	罗江川主庙	清雍正四年（1726）	古建筑	调元镇花龙村	未定	510626803180000060
53	0067	黄连树土地庙	清嘉庆十四年（1809）	古建筑	调元镇花龙村	未定	510626803180000067
54	0107	金铃寺	清	古建筑	新盛镇金玲村	未定	510626803180000107
55	0045	五贤庙	清乾隆四十九年（1784）	古建筑	蟠龙镇盐井村	未定	510626803180000045
56	0048	蟠龙寺	清	古建筑	蟠龙镇文昌村	未定	510626803180000048
57	0052	三台桥	清道光二年（1822）	古建筑	蟠龙镇合圣村	未定	510626803180000052
58	0019	尧氏节孝坊	清道光六年（1826）	古建筑	白马关镇凤雏村	未定	510626803180000019
59	0020	挂镜台坊	清道光二十一年（1841）	古建筑	白马关镇凤雏村	未定	510626803180000020
60	0027	禅关悟境坊	清	古建筑	白马关镇万佛村	未定	510626803180000027
61	0030	松林口谢氏祠	清	古建筑	白马关镇松林口村	未定	510626803180000030
石窟寺及石刻							

序号	编号	名称	年代	类别	地址	级别	代码
62	0010	平安渡石刻	清	石窟寺及石刻	万安镇芒江村	未定	510626944180000010
63	0014	棂星门碑	明隆庆五年（1571）	石窟寺及石刻	万安镇景乐社区雨村东路	未定	510626804170000014
64	0074	堆会合同碑	清	石窟寺及石刻	金山镇谭家坝村	未定	510626804180000074
65	0061	九垭补修路碑	清道光十六年（1836）	石窟寺及石刻	调元镇九垭村	未定	510626804180000061
66	0064	团堆渡口碑	清嘉庆十七年（1812）	石窟寺及石刻	调元镇花龙村	未定	510626944180000064
67	0069	平安渡碑	清同治十一年（1872）	石窟寺及石刻	调元镇红安村	未定	510626804180000069
68	0108	观音崖摩崖造像	清	石窟寺及石刻	新盛镇东岳村	未定	510626944180000108
69	0023	换马沟碑	清嘉庆二年（1797）	石窟寺及石刻	白马关镇换马村	未定	510626944180000023
近现代重要史迹及代表性建筑							
序号	编号	名称	年代	类别	地址	级别	代码
70	0011	金雁桥	1966年	近现代重要史迹及代表性建筑	万安镇柏云村与芒江村交界	未定	510626805200000011
71	0012	芒岗堰	1966年	近现代重要史迹及代表性建筑	万安镇芒江村	未定	510626805200000012
72	0092	幸福水电站	1971年	近现代重要史迹及代表性建筑	鄢家镇高垭村	未定	510626805200000092
73	0094	葫芦嘴提灌站	1972年	近现代重要史迹及代表性建筑	鄢家镇高垭村	未定	510626805200000094
74	0095	凉水井团结渡槽	1975年	近现代重要史迹及代表性建筑	鄢家镇和平村	未定	510626805200000095
75	0097	工农渡槽	1976年	近现代重要史迹及代表性建筑	鄢家镇双铧村	未定	510626805200000097
76	0098	友谊渡槽	1974年	近现代重要史迹及代表性建筑	鄢家镇和平村	未定	510626805200000098
77	0099	星光大队知青点	1972年	近现代重要史迹及代表性建筑	鄢家镇星光村	未定	510626805200000099
78	0036	人民渠红星村涵洞	1968年	近现代重要史迹及代表性建筑	略坪镇红星村	未定	510626805200000036
79	0063	九垭村团结渡槽	1977年	近现代重要史迹及代表性建筑	调元镇九垭村	未定	510626805200000063
80	0071	云龙堰	1970年	近现代重要史迹及代表性建筑	调元镇双堰村	未定	510626805200000071
81	0054	铁门坎渡槽	1973年	近现代重要史迹及代表性建筑	蟠龙镇宝峰村	未定	510626805200000054
82	0029	人民渠4号渡槽	1957年	近现代重要史迹及代表性建筑	白马关镇凤雏村与广济村交界处	未定	510626805200000029

附表 3：罗江非物质文化遗产一览表（共 19 项）

民间文学					
(一) 李调元传说	1.名师高徒	8.续《秤砣诗》	15.纹江鳊鱼	22.文星拜寿星	
	2.春江水暖	9.《醒园》来历	16.针锋相对	23.肥陕西瘦四川	
	3.才华初露	10.晚年谐趣	17.戏对才女	24.借债	
	4.初逢对手	11.谜对讽僧	18.巧惩恶当	25.有口没法说	
	5.撰联夺魁	12.诗讽县令	19.巧对安魂	26.骡子配驴不下马	
	6.奇怪考题	13.案悬起敬	20.观音拦路		
	7.两江对对	14.梨园雅趣	21.惩强助弱		
(二) 庞统换马说	27.庞统换马说				
(三) 张飞传说	28.张飞树	29.张飞驱石造将台	30.张飞在文星留下的遗迹	31.穿心碑	
(四) 罗衣秀才传说	32.金口玉牙	33.送围腰	34.鲁班造水车	35.鲁班与罗衣	
(五) 杨贵妃传说	36.杨贵妃传说				
(六) 罗江人物风物传说	37.艾家坝的来历	41.白果树的传说	45.飞来古佛	49.巧媳妇	
	38.东大桥的龙口石	42.火烧白果仙	46.神猫	50.强中更有强中手	
	39.酒店埡	43.慧觉的保元寺与三眼井	47.宝锤	51.黑牛湾的来历	
	40.三鱼石的传说	44.毛狗仙姑	48.金子山	52.一对死老表	
民间音乐					
一、栽秧歌	1.太阳出来照山岩	2.庞统死在落凤坡	3.山歌好喊难起头	4.太阳出来照山坡	
	5.腊肉边边炒蒜薹				
二、劳动歌曲	6.新修华堂四角方	8.人多哪怕石大砣	10.太阳出来红似火	12.哟咭哟呵咭嘞	
	7.我给主家把梁抬	9.同志们加把劲	11.同志加油干	13.五声号子	
三、山歌	14.走遍天下路，难过大井铺	16.一根扁担闪溜溜	18.隔河望见牡丹开	20.清早起来上山冈	
	15.紫荆树紫荆桠	17.钟鼓楼上好吹箫	19.争看新来的好姑娘	21.牧羊歌	
四、民间歌曲	22.扇子歌	26.月亮弯弯像把梳	30.打倒日本鬼子才是我们的光荣	34.石榴花开叶儿青	
	23.卖花生	27.想郎	31.拉壮丁	35.不落的歌声遍山乡	
	24.娃儿你莫哭	28.菜籽开花遍坝黄	32.人民享安宁		
	25.山伯访友	29.轻轻睡来轻轻听	33.守路歌		
五、罗江风俗歌曲	36.一肩抬在屋中央	37.媳妇不孝老人婆	38.四川有座重庆城	39.我的瓜开虚花	
六、罗江民间吹打乐	40.五炷香	44.东北风（一）	48.花南清宫	52.普庵咒（一）	
	41.小四句	45.东北风（二）	49.卖苏花	53.普庵咒（二）	
	42.寡妇上坟	46.南清宫	50.广东调	54.佚名	
	43.东锣儿	47.正南清宫	51.打马游街		
民间曲艺	民间美术		手工技艺	民俗	
白马竹琴	一、罗江壁画	二、罗江剪纸	罗江豆鸡制作技艺	一、庞统祠祭祀	二、鄢家鸽子会 三、罗汉寺童子

附表 4：罗江区古树名木一览表（共 326 株）

★调查号	★树种		★位置					★古树等级	树高(米)	胸围(厘米)	地上保护现状	
	中文名	别名	乡(镇)	村(社区)组	小地名	横坐标	纵坐标					估测树龄
c3	c4	c5	c9	c10	c11	c13	c14	c18	c19	c20	c21	c39
00001	柏木	柏树	白马关镇	凤雏社区村民委员会	庞统祠	104.465595	31.292105	280	三级	21	166	
00002	柏木	柏树	白马关镇	凤雏社区村民委员会	庞统祠	104.405589	31.292006	150	三级	25	116	
00003	柏木	柏树	白马关镇	凤雏社区村民委员会	庞统祠	104.465666	31.291780	150	三级	14	104	
00004	柏木	柏树	白马关镇	凤雏社区村民委员会	庞统祠	104.465658	31.291816	150	三级	15	94	
00005	柏木	柏树	白马关镇	凤雏社区村民委员会	庞统祠	104.465770	31.292103	150	三级	15	91	砌树池
00006	柏木	柏树	白马关镇	凤雏社区村民委员会	庞统祠	104.465822	31.292135	150	三级	16	97	砌树池
00007	柏木	柏树	白马关镇	凤雏社区村民委员会	庞统祠	104.465791	31.292163	280	三级	20	160	砌树池
00008	柏木	柏树	白马关镇	凤雏社区村民委员会	庞统祠	104.465712	31.292184	250	三级	24	154	
00009	柏木	柏树	白马关镇	凤雏社区村民委员会	庞统祠	104.465644	31.291863	280	三级	21	160	
00010	柏木	柏树	白马关镇	凤雏社区村民委员会	庞统祠	104.465521	31.292299	250	三级	20	148	
00011	柏木	柏树	白马关镇	凤雏社区村民委员会	庞统祠	104.465578	31.292210	150	三级	11	88	
00012	柏木	柏树	白马关镇	凤雏社区村民委员会	庞统祠	104.465277	31.292309	250	三级	25	151	
00013	柏木	柏树	白马关镇	凤雏社区村民委员会	庞统祠	104.465176	31.292308	280	三级	19	163	
00014	柏木	柏树	白马关镇	凤雏社区村民委员会	庞统祠	104.465485	31.291953	250	三级	24	154	
00015	柏木	柏树	白马关镇	凤雏社区村民委员会	庞统祠	104.465539	31.291928	250	三级	22	148	
00016	柏木	柏树	白马关镇	凤雏社区村民委员会	庞统祠	104.465171	31.292246	280	三级	18	157	
00017	柏木	柏树	白马关镇	凤雏社区村民委员会	庞统祠	104.465162	31.292225	250	三级	20	151	
00018	柏木	柏树	白马关镇	凤雏社区村民委员会	庞统祠	104.465138	31.292222	250	三级	21	135	
00019	柏木	柏树	白马关镇	凤雏社区村民委员会	庞统祠	104.465119	31.292220	150	三级	21	119	
00020	柏木	柏树	白马关镇	凤雏社区村民委员会	庞统祠	104.465094	31.292228	150	三级	18	104	
00021	柏木	柏树	白马关镇	凤雏社区村民委员会	庞统祠	104.465064	31.292251	250	三级	21	148	
00022	柏木	柏树	白马关镇	凤雏社区村民委员会	庞统祠	104.465053	31.292254	150	三级	20	113	
00023	柏木	柏树	白马关镇	凤雏社区村民委员会	庞统祠	104.465053	31.292260	150	三级	22	122	
00024	柏木	柏树	白马关镇	凤雏社区村民委员会	庞统祠	104.464767	31.292267	150	三级	18	100	
00025	柏木	柏树	白马关镇	凤雏社区村民委员会	庞统祠	104.464775	31.292270	150	三级	9	100	
00026	柏木	柏树	白马关镇	凤雏社区村民委员会	庞统祠	104.464772	31.292277	250	三级	22	129	
00027	柏木	柏树	白马关镇	凤雏社区村民委员会	庞统祠	104.464813	31.292306	250	三级	19	138	
00028	柏木	柏树	白马关镇	凤雏社区村民委员会	庞统祠	104.464947	31.292311	150	三级	15	113	
00029	柏木	柏树	白马关镇	凤雏社区村民委员会	庞统祠	104.464964	31.292277	150	三级	14	82	
00030	柏木	柏树	白马关镇	凤雏社区村民委员会	庞统祠	104.464969	31.292271	150	三级	21	122	
00031	柏木	柏树	白马关镇	凤雏社区村民委员会	庞统祠	104.464932	31.292255	150	三级	18	107	
00032	柏木	柏树	白马关镇	凤雏社区村民委员会	庞统祠	104.464880	31.292277	150	三级	21	122	
00033	柏木	柏树	白马关镇	凤雏社区村民委员会	庞统祠	104.464804	31.292282	150	三级	17	119	

★调查号	★树种		★位置					★古树等级	树高(米)	胸围(厘米)	地上保护现状	
	中文名	别名	乡(镇)	村(社区)组	小地名	横坐标	纵坐标					估测树龄
c3	c4	c5	c9	c10	c11	c13	c14	c18	c19	c20	c21	c39
00034	柏木	柏树	白马关镇	凤雏社区村民委员会	庞统祠	104.464817	31.292247	150	三级	18	119	
00035	柏木	柏树	白马关镇	凤雏社区村民委员会	庞统祠	104.464853	31.292194	250	三级	25	141	
00036	柏木	柏树	白马关镇	凤雏社区村民委员会	庞统祠	104.464874	31.292154	250	三级	23	148	
00037	柏木	柏树	白马关镇	凤雏社区村民委员会	庞统祠	104.464868	31.292086	250	三级	19	144	
00038	柏木	柏树	白马关镇	凤雏社区村民委员会	庞统祠	104.464859	31.292006	280	三级	23	192	
00039	柏木	柏树	白马关镇	凤雏社区村民委员会	庞统祠	104.464922	31.291898	280	三级	23	166	
00040	柏木	柏树	白马关镇	凤雏社区村民委员会	庞统祠	104.464937	31.291894	250	三级	23	151	
00041	柏木	柏树	白马关镇	凤雏社区村民委员会	庞统祠	104.464952	31.291852	250	三级	23	129	
00042	柏木	柏树	白马关镇	凤雏社区村民委员会	庞统祠	104.464898	31.291805	250	三级	22	141	
00043	柏木	柏树	白马关镇	凤雏社区村民委员会	庞统祠	104.464660	31.291631	150	三级	11	72	
00044	柏木	柏树	白马关镇	凤雏社区村民委员会	庞统祠	104.464858	31.291771	280	三级	23	157	
00045	柏木	柏树	白马关镇	凤雏社区村民委员会	庞统祠	104.464845	31.291758	250	三级	22	141	
00046	柏木	柏树	白马关镇	凤雏社区村民委员会	庞统祠	104.464722	31.291763	150	三级	13	97	
00047	柏木	柏树	白马关镇	凤雏社区村民委员会	庞统祠	104.464726	31.291817	250	三级	19	141	
00048	柏木	柏树	白马关镇	凤雏社区村民委员会	庞统祠	104.464720	31.291864	250	三级	18	132	
00049	柏木	柏树	白马关镇	凤雏社区村民委员会	庞统祠	104.465358	31.291723	150	三级	21	110	
00050	柏木	柏树	白马关镇	凤雏社区村民委员会	庞统祠	104.465366	31.291696	150	三级	20	116	
00051	柏木	柏树	白马关镇	凤雏社区村民委员会	庞统祠	104.464649	31.291360	280	三级	25	163	
00052	柏木	柏树	白马关镇	凤雏社区村民委员会	庞统祠	104.464586	31.291344	400	二级	20	248	
00053	柏木	柏树	白马关镇	凤雏社区村民委员会	庞统祠	104.464538	31.291293	250	三级	20	138	
00054	柏木	柏树	白马关镇	凤雏社区村民委员会	庞统祠	104.464553	31.291292	280	三级	23	166	
00055	柏木	柏树	白马关镇	凤雏社区村民委员会	庞统祠	104.464535	31.291278	250	三级	22	151	
00056	柏木	柏树	白马关镇	凤雏社区村民委员会	庞统祠	104.464495	31.291225	250	三级	25	154	
00057	柏木	柏树	白马关镇	凤雏社区村民委员会	庞统祠	104.464524	31.291213	250	三级	24	151	
00058	柏木	柏树	白马关镇	凤雏社区村民委员会	庞统祠	104.464548	31.291261	280	三级	23	166	
00059	柏木	柏树	白马关镇	凤雏社区村民委员会	庞统祠	104.464598	31.291187	250	三级	22	148	
00060	柏木	柏树	白马关镇	凤雏社区村民委员会	庞统祠	104.464533	31.291169	150	三级	20	122	
00061	柏木	柏树	白马关镇	凤雏社区村民委员会	庞统祠	104.464450	31.291113	250	三级	13	138	
00062	柏木	柏树	白马关镇	凤雏社区村民委员会	庞统祠	104.464387	31.291072	150	三级	12	113	
00063	柏木	柏树	白马关镇	凤雏社区村民委员会	庞统祠	104.464365	31.291056	250	三级	23	138	
00064	柏木	柏树	白马关镇	凤雏社区村民委员会	庞统祠	104.464359	31.291049	150	三级	14	113	
00065	柏木	柏树	白马关镇	凤雏社区村民委员会	庞统祠	104.464359	31.291043	250	三级	24	126	
00066	柏木	柏树	白马关镇	凤雏社区村民委员会	庞统祠	104.464368	31.291040	250	三级	22	141	
00067	柏木	柏树	白马关镇	凤雏社区村民委员会	庞统祠	104.464363	31.291020	250	三级	22	148	
00068	柏木	柏树	白马关镇	凤雏社区村民委员会	庞统祠	104.464347	31.291004	250	三级	20	151	
00069	柏木	柏树	白马关镇	凤雏社区村民委员会	庞统祠	104.464335	31.290988	250	三级	24	138	

★调查号	★树种		★位置					★古树等级	树高(米)	胸围(厘米)	地上保护现状	
	中文名	别名	乡(镇)	村(社区)组	小地名	横坐标	纵坐标					估测树龄
c3	c4	c5	c9	c10	c11	c13	c14	c18	c19	c20	c21	c39
00070	柏木	柏树	白马关镇	凤雏社区村民委员会	庞统祠	104.464323	31.290973	250	三级	24	148	
00071	柏木	柏树	白马关镇	凤雏社区村民委员会	庞统祠	104.464331	31.290954	250	三级	22	144	
00072	柏木	柏树	白马关镇	凤雏社区村民委员会	庞统祠	104.464542	31.290827	150	三级	23	122	
00073	柏木	柏树	白马关镇	凤雏社区村民委员会	庞统祠	104.464534	31.290758	150	三级	23	116	
00074	柏木	柏树	白马关镇	凤雏社区村民委员会	庞统祠	104.464585	31.290756	250	三级	24	132	
00075	柏木	柏树	白马关镇	凤雏社区村民委员会	庞统祠	104.464248	31.290379	150	三级	18	113	
00076	柏木	柏树	白马关镇	凤雏社区村民委员会	庞统祠	104.464280	31.290239	150	三级	17	104	
00077	柏木	柏树	白马关镇	凤雏社区村民委员会	庞统祠	104.464168	31.290734	150	三级	16	107	
00078	柏木	柏树	白马关镇	凤雏社区村民委员会	庞统祠	104.464155	31.290707	250	三级	14	126	
00079	柏木	柏树	白马关镇	凤雏社区村民委员会	庞统祠	104.464190	31.290694	150	三级	18	110	
00080	柏木	柏树	白马关镇	凤雏社区村民委员会	庞统祠	104.464220	31.290678	250	三级	24	129	
00081	柏木	柏树	白马关镇	凤雏社区村民委员会	庞统祠	104.464220	31.290678	250	三级	22	132	
00082	柏木	柏树	白马关镇	凤雏社区村民委员会	庞统祠	104.464259	31.290674	250	三级	24	132	
00083	柏木	柏树	白马关镇	凤雏社区村民委员会	庞统祠	104.464276	31.290669	250	三级	19	138	
00084	柏木	柏树	白马关镇	凤雏社区村民委员会	庞统祠	104.464315	31.290664	250	三级	17	135	
00085	柏木	柏树	白马关镇	凤雏社区村民委员会	庞统祠	104.464355	31.290668	150	三级	15	94	
00086	柏木	柏树	白马关镇	凤雏社区村民委员会	庞统祠	104.464404	31.290682	250	三级	23	138	
00087	柏木	柏树	白马关镇	凤雏社区村民委员会	庞统祠	104.464410	31.290699	250	三级	24	138	
00088	柏木	柏树	白马关镇	凤雏社区村民委员会	庞统祠	104.464430	31.290743	150	三级	18	119	
00089	柏木	柏树	白马关镇	凤雏社区村民委员会	庞统祠	104.464516	31.290927	280	三级	27	173	
00090	柏木	柏树	白马关镇	凤雏社区村民委员会	庞统祠	104.462784	31.290786	250	三级	23	126	
00091	柏木	柏树	白马关镇	凤雏社区村民委员会	庞统祠	104.464602	31.290806	250	三级	26	141	
00092	柏木	柏树	白马关镇	凤雏社区村民委员会	庞统祠	104.464662	31.290751	250	三级	22	138	
00093	柏木	柏树	白马关镇	凤雏社区村民委员会	庞统祠	104.464782	31.290766	150	三级	24	110	
00094	柏木	柏树	白马关镇	凤雏社区村民委员会	庞统祠	104.405669	31.290678	250	三级	22	129	
00095	柏木	柏树	白马关镇	凤雏社区村民委员会	庞统祠	104.465025	31.290839	150	三级	23	85	
00096	柏木	柏树	白马关镇	凤雏社区村民委员会	庞统祠	104.465038	31.290931	150	三级	23	113	
00097	柏木	柏树	白马关镇	凤雏社区村民委员会	庞统祠	104.465103	31.290993	150	三级	21	122	
00098	柏木	柏树	白马关镇	凤雏社区村民委员会	庞统祠	104.465138	31.291065	250	三级	18	126	
00099	柏木	柏树	白马关镇	凤雏社区村民委员会	庞统祠	104.465162	31.290948	250	三级	21	154	
00100	柏木	柏树	白马关镇	凤雏社区村民委员会	庞统祠	104.495173	31.290915	150	三级	17	85	
00101	黄连木	楷木、楷木、孔木、鸡冠果等	白马关镇	凤雏社区村民委员会	庞统祠	104.465273	31.290770	140	三级	25	192	
00102	黄连木	楷木、楷木、孔木、鸡冠果等	白马关镇	凤雏社区村民委员会	庞统祠	104.465282	31.290743	140	三级	23	151	
00103	柏木	柏树	白马关镇	凤雏社区村民委员会	庞统祠	104.465327	31.290743	250	三级	22	144	
00104	柏木	柏树	白马关镇	凤雏社区村民委员会	庞统祠	104.465533	31.290636	250	三级	17	129	
00105	柏木	柏树	白马关镇	凤雏社区村民委员会	庞统祠	104.465061	31.291041	150	三级	13	82	

★调查号	★树种		★位置					★古树等级	树高(米)	胸围(厘米)	地上保护现状	
	中文名	别名	乡(镇)	村(社区)组	小地名	横坐标	纵坐标					估测树龄
c3	c4	c5	c9	c10	c11	c13	c14	c18	c19	c20	c21	c39
00106	银木	香樟	白马关镇	凤雏社区村民委员会	庞统祠	104.464966	31.291231	150	三级	23	264	
00107	女贞	榉木	白马关镇	凤雏社区村民委员会	庞统祠	140.464995	31.291333	210	三级	27	210	
00108	柏木	柏树	白马关镇	凤雏社区村民委员会	庞统祠	104.465005	31.291415	150	三级	20	97	
00109	柏木	柏树	白马关镇	凤雏社区村民委员会	庞统祠	104.465002	31.261543	250	三级	25	138	
00110	柏木	柏树	白马关镇	凤雏社区村民委员会	庞统祠	104.465106	31.291531	250	三级	22	151	
00111	柏木	柏树	白马关镇	凤雏社区村民委员会	庞统祠	104.465120	31.291583	250	三级	24	151	
00112	柏木	柏树	白马关镇	凤雏社区村民委员会	庞统祠	104.465208	31.291606	280	三级	27	195	
00113	柏木	柏树	白马关镇	凤雏社区村民委员会	庞统祠	104.465237	31.291641	280	三级	24	198	
00114	柏木	柏树	白马关镇	凤雏社区村民委员会	庞统祠	104.465248	31.291691	250	三级	26	138	
00115	柏木	柏树	白马关镇	凤雏社区村民委员会	庞统祠	104.465272	31.291737	280	三级	28	166	
00116	柏木	柏树	白马关镇	凤雏社区村民委员会	庞统祠	104.465278	31.291767	280	三级	27	176	
00117	柞木	蒙子树	白马关镇	凤雏社区村民委员会	庞统祠	104.465302	31.291795	200	三级	21	138	
00118	柏木	柏树	白马关镇	凤雏社区村民委员会	庞统祠	104.465335	31.291823	150	三级	25	104	
00119	朴树	鸡屎树	白马关镇	凤雏社区村民委员会	庞统祠	104.465351	31.291855	100	三级	23	198	
00120	朴树	鸡屎树	白马关镇	凤雏社区村民委员会	庞统祠	104.465406	31.291927	100	三级	22	251	
00121	黄连木	楷木、惜木、孔木、鸡冠果等	白马关镇	凤雏社区村民委员会	庞统祠	104.465434	31.291923	140	三级	24	283	
00122	柏木	柏树	白马关镇	凤雏社区村民委员会	庞统祠	104.465463	31.291818	250	三级	27	135	
00123	柏木	柏树	白马关镇	凤雏社区村民委员会	庞统祠	104.465581	31.291796	250	三级	23	129	
00124	柏木	柏树	白马关镇	凤雏社区村民委员会	庞统祠	104.465601	31.291823	250	三级	21	126	
00125	柏木	柏树	白马关镇	凤雏社区村民委员会	庞统祠	104.465041	31.291861	150	三级	15	104	
00126	柏木	柏树	白马关镇	凤雏社区村民委员会	庞统祠	104.465071	31.291875	150	三级	23	119	
00127	柏木	柏树	白马关镇	凤雏社区村民委员会	庞统祠	104.465088	31.291878	150	三级	20	104	
00128	柏木	柏树	白马关镇	凤雏社区村民委员会	庞统祠	104.465899	31.291895	150	三级	12	100	
00129	柏木	柏树	白马关镇	凤雏社区村民委员会	庞统祠	104.465893	31.291809	250	三级	25	138	
00130	柏木	柏树	白马关镇	凤雏社区村民委员会	庞统祠	104.465873	31.291757	150	三级	22	100	
00131	柏木	柏树	白马关镇	凤雏社区村民委员会	庞统祠	104.465872	31.291712	150	三级	21	104	
00132	柏木	柏树	白马关镇	凤雏社区村民委员会	庞统祠	104.465873	31.291695	250	三级	26	154	
00133	柏木	柏树	白马关镇	凤雏社区村民委员会	庞统祠	104.465868	31.291695	250	三级	26	141	
00134	柏木	柏树	白马关镇	凤雏社区村民委员会	庞统祠	104.465886	31.291669	250	三级	23	135	
00135	柏木	柏树	白马关镇	凤雏社区村民委员会	庞统祠	104.465891	31.291658	150	三级	21	110	
00136	柏木	柏树	白马关镇	凤雏社区村民委员会	庞统祠	104.465924	31.291615	250	三级	23	135	
00137	柏木	柏树	白马关镇	凤雏社区村民委员会	庞统祠	104.465992	31.291637	250	三级	18	135	
00138	柏木	柏树	白马关镇	凤雏社区村民委员会	庞统祠	104.466002	31.291646	150	三级	16	91	
00139	柏木	柏树	白马关镇	凤雏社区村民委员会	庞统祠	104.466011	31.291657	150	三级	19	97	
00140	柏木	柏树	白马关镇	凤雏社区村民委员会	庞统祠	104.466029	31.291663	150	三级	14	100	
00141	柏木	柏树	白马关镇	凤雏社区村民委员会	庞统祠	104.465916	31.291561	150	三级	24	119	

★调查号	★树种		★位置					★古树等级	树高(米)	胸围(厘米)	地上保护现状	
	中文名	别名	乡(镇)	村(社区)组	小地名	横坐标	纵坐标					估测树龄
c3	c4	c5	c9	c10	c11	c13	c14	c18	c19	c20	c21	c39
00142	柏木	柏树	白马关镇	凤雏社区村民委员会	庞统祠	104.465918	31.291519	150	三级	24	119	
00143	柏木	柏树	白马关镇	凤雏社区村民委员会	庞统祠	104.465968	31.291420	250	三级	21	132	
00144	柏木	柏树	白马关镇	凤雏社区村民委员会	庞统祠	104.456967	31.291366	150	三级	18	100	
00145	柏木	柏树	白马关镇	凤雏社区村民委员会	庞统祠	104.465960	31.291313	150	三级	22	110	
00146	柏木	柏树	白马关镇	凤雏社区村民委员会	庞统祠	104.465921	31.291237	150	三级	13	107	
00147	柏木	柏树	白马关镇	凤雏社区村民委员会	庞统祠	104.465920	31.291880	150	三级	21	91	
00148	柏木	柏树	白马关镇	凤雏社区村民委员会	庞统祠	104.466015	31.291146	150	三级	12	104	
00149	柏木	柏树	白马关镇	凤雏社区村民委员会	庞统祠	104.466061	31.291075	250	三级	21	144	
00150	柏木	柏树	白马关镇	凤雏社区村民委员会	庞统祠	104.466048	31.291005	150	三级	12	122	
00151	柏木	柏树	白马关镇	凤雏社区村民委员会	庞统祠	104.466073	31.290794	150	三级	22	113	
00152	柏木	柏树	白马关镇	凤雏社区村民委员会	庞统祠	104.466051	31.290749	150	三级	21	119	
00153	柏木	柏树	白马关镇	凤雏社区村民委员会	庞统祠	104.466037	31.290707	250	三级	15	144	
00154	柏木	柏树	白马关镇	凤雏社区村民委员会	庞统祠	104.465994	31.290626	150	三级	18	113	
00155	柏木	柏树	白马关镇	凤雏社区村民委员会	庞统祠	104.465957	31.290628	150	三级	9	107	
00156	柏木	柏树	白马关镇	凤雏社区村民委员会	庞统祠	104.466018	31.290559	250	三级	23	132	
00157	柏木	柏树	白马关镇	凤雏社区村民委员会	庞统祠	104.466063	31.290558	150	三级	21	97	
00158	柏木	柏树	白马关镇	凤雏社区村民委员会	庞统祠	104.466115	31.290542	250	三级	22	126	
00159	柏木	柏树	白马关镇	凤雏社区村民委员会	庞统祠	104.466113	31.290456	250	三级	20	138	
00160	柏木	柏树	白马关镇	凤雏社区村民委员会	庞统祠	104.466110	31.290411	150	三级	20	113	
00161	柏木	柏树	白马关镇	凤雏社区村民委员会	庞统祠	104.466113	31.290398	150	三级	21	110	
00162	柏木	柏树	白马关镇	凤雏社区村民委员会	庞统祠	104.466125	31.290369	250	三级	22	144	
00163	柏木	柏树	白马关镇	凤雏社区村民委员会	庞统祠	104.466132	31.290330	150	三级	16	122	
00164	柏木	柏树	白马关镇	凤雏社区村民委员会	庞统祠	104.466137	31.290307	150	三级	14	104	
00165	柏木	柏树	白马关镇	凤雏社区村民委员会	庞统祠	104.466144	31.290295	250	三级	22	148	
00166	柏木	柏树	白马关镇	凤雏社区村民委员会	庞统祠	104.466202	31.290295	150	三级	14	97	
00167	柏木	柏树	白马关镇	凤雏社区村民委员会	庞统祠	104.466229	31.290300	150	三级	13	82	
00168	柏木	柏树	白马关镇	凤雏社区村民委员会	庞统祠	104.466249	31.290311	150	三级	12	104	
00169	柏木	柏树	白马关镇	凤雏社区村民委员会	庞统祠	104.466273	31.290326	150	三级	18	97	
00170	柏木	柏树	白马关镇	凤雏社区村民委员会	庞统祠	104.466294	31.290343	150	三级	14	82	
00171	柏木	柏树	白马关镇	凤雏社区村民委员会	庞统祠	104.466308	31.290355	150	三级	15	107	
00172	柏木	柏树	白马关镇	凤雏社区村民委员会	庞统祠	104.466316	31.290366	150	三级	15	97	
00173	柏木	柏树	白马关镇	凤雏社区村民委员会	庞统祠	104.466323	31.290374	150	三级	14	82	
00174	柏木	柏树	白马关镇	凤雏社区村民委员会	庞统祠	104.466310	31.290389	150	三级	20	104	
00175	柏木	柏树	白马关镇	凤雏社区村民委员会	庞统祠	104.466337	31.290405	150	三级	18	104	
00176	柏木	柏树	白马关镇	凤雏社区村民委员会	庞统祠	104.466339	31.290709	150	三级	20	104	
00177	柏木	柏树	白马关镇	凤雏社区村民委员会	庞统祠	104.466338	31.290418	150	三级	17	88	

★调查号	★树种		★位置					★古树等级	树高(米)	胸围(厘米)	地上保护现状	
	中文名	别名	乡(镇)	村(社区)组	小地名	横坐标	纵坐标					估测树龄
c3	c4	c5	c9	c10	c11	c13	c14	c18	c19	c20	c21	c39
00178	柏木	柏树	白马关镇	凤雏社区村民委员会	庞统祠	104.466336	31.290433	150	三级	16	97	
00179	柏木	柏树	白马关镇	凤雏社区村民委员会	庞统祠	104.466368	31.290554	150	三级	20	100	
00180	柏木	柏树	白马关镇	凤雏社区村民委员会	庞统祠	104.466398	31.290620	150	三级	15	79	
00181	柏木	柏树	白马关镇	凤雏社区村民委员会	庞统祠	104.466368	31.294633	150	三级	20	122	
00182	柏木	柏树	白马关镇	凤雏社区村民委员会	庞统祠	104.466372	31.290706	150	三级	16	104	
00183	柏木	柏树	白马关镇	凤雏社区村民委员会	庞统祠	104.466366	31.290724	250	三级	21	126	
00184	柏木	柏树	白马关镇	凤雏社区村民委员会	庞统祠	104.466360	31.290751	150	三级	17	107	
00185	柏木	柏树	白马关镇	凤雏社区村民委员会	庞统祠	104.466329	31.290742	150	三级	22	122	
00186	柏木	柏树	白马关镇	凤雏社区村民委员会	庞统祠	104.465870	31.290689	150	三级	17	107	
00187	柏木	柏树	白马关镇	凤雏社区村民委员会	庞统祠	104.465800	31.290677	150	三级	20	116	
00188	柏木	柏树	白马关镇	凤雏社区村民委员会	庞统祠	104.465731	31.290603	250	三级	20	135	
00189	柏木	柏树	白马关镇	凤雏社区村民委员会	庞统祠	104.465723	31.290948	250	三级	20	141	
00190	柏木	柏树	白马关镇	凤雏社区村民委员会	庞统祠	104.465753	31.290515	150	三级	13	82	
00191	柏木	柏树	白马关镇	凤雏社区村民委员会	庞统祠	104.465783	31.290497	250	三级	20	141	
00192	柏木	柏树	白马关镇	凤雏社区村民委员会	庞统祠	104.465801	31.290457	250	三级	22	129	
00193	柏木	柏树	白马关镇	凤雏社区村民委员会	庞统祠	104.465796	31.290488	250	三级	17	154	
00194	柏木	柏树	白马关镇	凤雏社区村民委员会	庞统祠	104.465531	31.291124	1800	一级	24	452	支撑,砌树池,包树箍
00195	桂花	桂花	白马关镇	凤雏社区村民委员会	庞统祠	104.465541	31.291291	300	三级	13.5	75	砌树池
00196	黄连木	楷木、楷木、孔木、鸡冠果等	白马关镇	凤雏社区村民委员会	庞统祠	104.465654	31.291273	140	三级	22	305	支撑
00197	柏木	柏树	白马关镇	万佛社区村民委员会	万佛寺	104.467106	31.265949	150	三级	22	100	
00198	柏木	柏树	白马关镇	万佛社区村民委员会	万佛寺	104.467139	31.265925	150	三级	24	116	
00199	柏木	柏树	白马关镇	万佛社区村民委员会	万佛寺	104.465977	31.266552	150	三级	22	94	
00200	银杏	白果	白马关镇	万佛社区村民委员会	万佛寺	104.465937	31.266460	200	三级	26	236	
00201	柏木	柏树	白马关镇	万佛社区村民委员会	万佛寺	104.465795	31.266383	150	三级	21	100	护栏,砌树池
00202	柏木	柏树	白马关镇	万佛社区村民委员会	万佛寺	104.465739	31.266598	150	三级	20	97	砌树池
00203	柏木	柏树	白马关镇	万佛社区村民委员会	万佛寺	104.465796	31.266562	250	三级	25	138	砌树池
00204	柏木	柏树	白马关镇	万佛社区村民委员会	万佛寺	104.466017	31.266613	150	三级	22	100	砌树池
00205	柏木	柏树	白马关镇	万佛社区村民委员会	万佛寺	104.466088	31.266647	150	三级	17	113	砌树池
00206	柏木	柏树	白马关镇	万佛社区村民委员会	万佛寺	104.466093	31.266615	150	三级	24	94	砌树池
00207	柏木	柏树	白马关镇	万佛社区村民委员会	万佛寺	104.466018	31.266589	150	三级	16	110	砌树池
00208	柏木	柏树	白马关镇	万佛社区村民委员会	万佛寺	104.466146	31.266481	280	三级	24	173	砌树池
00209	柏木	柏树	白马关镇	万佛社区村民委员会	万佛寺	104.467078	31.265926	150	三级	24	100	砌树池
00210	银杏	白果	白马关镇	万佛社区村民委员会	万佛寺	104.466122	31.265907	1915	一级	33	1099	护栏,砌树池
00211	黄连木	楷木、楷木、孔木、鸡冠果等	白马关镇	万佛社区村民委员会	万佛寺	104.466097	31.265303	140	三级	31	214	
00212	银木	香樟	白马关镇	万佛社区村民委员会	万佛寺	104.466361	31.265942	100	三级	23	166	砌树池

★调查号	★树种		★位置					★古树等级	树高(米)	胸围(厘米)	地上保护现状	
	中文名	别名	乡(镇)	村(社区)组	小地名	横坐标	纵坐标					估测树龄
c3	c4	c5	c9	c10	c11	c13	c14	c18	c19	c20	c21	c39
00213	柏木	柏树	白马关镇	万佛社区村民委员会	万佛寺	104.466397	31.265548	150	三级	22	116	砌树池
00214	柏木	柏树	白马关镇	万佛社区村民委员会	万佛寺	104.466106	31.265240	150	三级	19	97	
00215	柏木	柏树	白马关镇	万佛社区村民委员会	万佛寺	104.466728	31.264655	150	三级	16	94	
00216	柏木	柏树	白马关镇	万佛社区村民委员会	万佛寺	104.466832	31.264617	150	三级	15	97	
00217	柏木	柏树	白马关镇	万佛社区村民委员会	万佛寺	104.468873	31.264280	150	三级	18	97	
00218	柏木	柏树	白马关镇	万佛社区村民委员会	万佛寺	104.469151	31.264415	280	三级	22	182	
00219	柏木	柏树	白马关镇	万佛社区村民委员会	万佛寺	104.469565	31.265146	150	三级	13	100	
00220	柏木	柏树	白马关镇	万佛社区村民委员会	万佛寺	104.469611	31.265152	150	三级	15	94	
00221	柏木	柏树	白马关镇	万佛社区村民委员会	万佛寺	104.468585	31.265683	150	三级	15	97	
00222	柏木	柏树	白马关镇	万佛社区村民委员会	万佛寺	104.468373	31.265689	150	三级	20	107	
00223	柏木	柏树	白马关镇	万佛社区村民委员会	万佛寺	104.468361	31.265806	150	三级	20	97	
00224	柏木	柏树	白马关镇	万佛社区村民委员会	万佛寺	104.468359	31.265897	150	三级	22	113	
00225	柏木	柏树	白马关镇	万佛社区村民委员会	万佛寺	104.468360	31.265939	150	三级	15	91	
00226	柏木	柏树	白马关镇	万佛社区村民委员会	万佛寺	104.468339	31.265963	150	三级	16	91	
00227	柏木	柏树	白马关镇	万佛社区村民委员会	万佛寺	104.468335	31.265993	150	三级	18	100	
00228	柏木	柏树	白马关镇	万佛社区村民委员会	万佛寺	104.468323	31.266002	150	三级	20	88	
00229	柏木	柏树	白马关镇	万佛社区村民委员会	万佛寺	104.468140	31.266023	150	三级	21	113	
00230	柏木	柏树	白马关镇	万佛社区村民委员会	万佛寺	104.467986	31.265988	150	三级	23	116	
00231	柏木	柏树	白马关镇	万佛社区村民委员会	万佛寺	104.467942	31.266007	150	三级	22	104	
00232	柏木	柏树	白马关镇	万佛社区村民委员会	万佛寺	104.467893	31.266049	150	三级	18	100	
00233	柏木	柏树	白马关镇	万佛社区村民委员会	万佛寺	104.467548	31.266479	150	三级	18	113	
00234	柏木	柏树	白马关镇	万佛社区村民委员会	万佛寺	104.467517	31.266451	150	三级	14	100	
00235	柏木	柏树	白马关镇	万佛社区村民委员会	万佛寺	104.466985	31.266652	150	三级	18	110	
00236	柏木	柏树	白马关镇	万佛社区村民委员会	万佛寺	104.466975	31.266386	150	三级	18	94	
00237	柏木	柏树	白马关镇	万佛社区村民委员会	万佛寺	104.466972	31.266349	150	三级	18	100	
00238	柏木	柏树	白马关镇	万佛社区村民委员会	万佛寺	104.466977	31.266364	150	三级	19	82	
00239	柏木	柏树	白马关镇	万佛社区村民委员会	万佛寺	104.466975	31.266407	150	三级	16	91	
00240	柏木	柏树	蟠龙镇	宝峰社区村民委员会	宝峰寺	104.476582	31.270177	150	三级	26	116	
00241	柏木	柏树	蟠龙镇	宝峰社区村民委员会	宝峰寺	104.476576	31.270189	150	三级	24	122	
00242	柏木	柏树	蟠龙镇	宝峰社区村民委员会	宝峰寺	104.476576	31.270189	150	三级	27	107	
00243	柏木	柏树	蟠龙镇	宝峰社区村民委员会	宝峰寺	104.476743	31.270164	150	三级	24	100	
00244	柏木	柏树	蟠龙镇	宝峰社区村民委员会	宝峰寺	104.476742	31.270163	150	三级	23	94	
00245	柏木	柏树	蟠龙镇	宝峰社区村民委员会	宝峰寺	104.476743	31.270231	250	三级	23	132	
00246	柏木	柏树	蟠龙镇	宝峰社区村民委员会	宝峰寺	104.476746	31.270274	150	三级	29	122	
00247	柏木	柏树	蟠龙镇	宝峰社区村民委员会	宝峰寺	104.476745	31.270273	150	三级	26	94	
00248	柏木	柏树	蟠龙镇	宝峰社区村民委员会	宝峰寺	104.476793	31.270271	250	三级	30	148	

★调查号	★树种		★位置					★古树等级	树高(米)	胸围(厘米)	地上保护现状	
	中文名	别名	乡(镇)	村(社区)组	小地名	横坐标	纵坐标					估测树龄
c3	c4	c5	c9	c10	c11	c13	c14	c18	c19	c20	c21	c39
00249	柏木	柏树	蟠龙镇	宝峰社区村民委员会	宝峰寺	104.476978	31.269679	150	三级	20	91	
00250	柏木	柏树	蟠龙镇	宝峰社区村民委员会	宝峰寺	104.477007	31.269678	150	三级	16	107	
00251	柏木	柏树	蟠龙镇	宝峰社区村民委员会	宝峰寺	104.477044	31.269666	250	三级	18	151	
00252	柏木	柏树	蟠龙镇	宝峰社区村民委员会	宝峰寺	104.477120	31.269735	150	三级	18	100	
00253	柏木	柏树	蟠龙镇	宝峰社区村民委员会	宝峰寺	104.477167	31.269769	150	三级	21	119	
00254	柏木	柏树	蟠龙镇	宝峰社区村民委员会	宝峰寺	104.477216	31.266770	150	三级	19	91	
00255	柏木	柏树	蟠龙镇	宝峰社区村民委员会	宝峰寺	104.477190	31.269822	150	三级	18	97	
00256	柏木	柏树	蟠龙镇	宝峰社区村民委员会	宝峰寺	104.477190	31.269822	150	三级	19	107	
00257	柏木	柏树	蟠龙镇	宝峰社区村民委员会	宝峰寺	104.477181	31.269880	150	三级	28	116	
00258	柏木	柏树	蟠龙镇	宝峰社区村民委员会	宝峰寺	104.477188	31.260060	250	三级	22	126	
00259	柏木	柏树	蟠龙镇	宝峰社区村民委员会	宝峰寺	104.477131	31.270155	150	三级	19	116	
00260	柏木	柏树	蟠龙镇	宝峰社区村民委员会	宝峰寺	104.477102	31.270146	150	三级	20	100	
00261	柏木	柏树	蟠龙镇	宝峰社区村民委员会	宝峰寺	104.477068	31.270126	250	三级	21	129	
00262	柏木	柏树	蟠龙镇	宝峰社区村民委员会	宝峰寺	104.477040	31.270095	150	三级	21	110	
00263	柏木	柏树	蟠龙镇	宝峰社区村民委员会	宝峰寺	104.477019	31.270083	150	三级	18	110	
00264	柏木	柏树	蟠龙镇	宝峰社区村民委员会	宝峰寺	104.476858	31.270482	150	三级	20	113	
00265	柏木	柏树	蟠龙镇	宝峰社区村民委员会	宝峰寺	104.476944	31.270491	150	三级	18	104	
00266	柏木	柏树	蟠龙镇	宝峰社区村民委员会	宝峰寺	104.476960	31.270521	150	三级	22	122	
00267	柏木	柏树	蟠龙镇	宝峰社区村民委员会	宝峰寺	104.476904	31.270554	150	三级	17	107	
00268	柏木	柏树	蟠龙镇	宝峰社区村民委员会	宝峰寺	104.476867	31.270590	150	三级	18	113	
00269	柏木	柏树	蟠龙镇	宝峰社区村民委员会	宝峰寺	104.477016	31.270855	150	三级	19	97	
00270	柏木	柏树	蟠龙镇	宝峰社区村民委员会	宝峰寺	104.477093	31.270929	150	三级	18	97	
00271	柏木	柏树	蟠龙镇	宝峰社区村民委员会	宝峰寺	104.476852	31.270482	250	三级	21	129	
00272	柏木	柏树	蟠龙镇	宝峰社区村民委员会	宝峰寺	104.476853	31.270483	250	三级	21	129	
00273	柏木	柏树	蟠龙镇	宝峰社区村民委员会	宝峰寺	104.476853	31.270483	150	三级	20	104	
00274	柏木	柏树	蟠龙镇	宝峰社区村民委员会	宝峰寺	104.476872	31.270239	150	三级	21	97	
00275	柏木	柏树	蟠龙镇	宝峰社区村民委员会	宝峰寺	104.476866	31.270245	250	三级	21	129	
00276	柏木	柏树	蟠龙镇	宝峰社区村民委员会	宝峰寺	104.476748	31.270304	1200	一级	22	273	
00277	柏木	柏树	蟠龙镇	宝峰社区村民委员会	宝峰寺	104.476604	31.269564	250	三级	17	126	
00278	柏木	柏树	蟠龙镇	宝峰社区村民委员会	宝峰寺	104.476606	31.269561	150	三级	19	116	
00279	柏木	柏树	白马关镇	万佛社区村民委员会	万佛寺	104.467043	31.265851	150	三级	18	113	
00280	柏木	柏树	白马关镇	万佛社区村民委员会	万佛寺	104.467121	31.266162	150	三级	20	104	
00281	柏木	柏树	白马关镇	万佛社区村民委员会	万佛寺	104.467116	31.266176	150	三级	22	100	
00282	柏木	柏树	白马关镇	万佛社区村民委员会	万佛寺	104.467109	31.266176	150	三级	23	97	
00283	柏木	柏树	白马关镇	万佛社区村民委员会	万佛寺	104.467106	31.266188	150	三级	19	110	
00284	柏木	柏树	白马关镇	万佛社区村民委员会	万佛寺	104.467105	31.266265	150	三级	23	97	

★调查号	★树种		★位置					★古树等级	树高(米)	胸围(厘米)	地上保护现状	
	中文名	别名	乡(镇)	村(社区)组	小地名	横坐标	纵坐标					估测树龄
c3	c4	c5	c9	c10	c11	c13	c14	c18	c19	c20	c21	c39
00285	柏木	柏树	白马关镇	万佛社区村民委员会	万佛寺	104.467100	31.266273	150	三级	21	91	
00286	柏木	柏树	白马关镇	万佛社区村民委员会	万佛寺	104.467210	31.265937	150	三级	22	104	
00287	柏木	柏树	白马关镇	万佛社区村民委员会	万佛寺	104.467264	31.265933	150	三级	20	97	
00288	柏木	柏树	白马关镇	万佛社区村民委员会	万佛寺	104.467263	31.265955	150	三级	26	110	
00289	柏木	柏树	白马关镇	万佛社区村民委员会	万佛寺	104.467245	31.266250	150	三级	24	100	
00290	柏木	柏树	白马关镇	万佛社区村民委员会	万佛寺	104.667260	31.265930	150	三级	18	97	
00291	银木	香樟	调元镇	团堆社区村民委员会	政府院内	104.462883	31.370473	130	三级	20	229	
00292	黄桷树	黄葛树	略坪镇	前龙村村民委员会	迎龙寺	104.402293	31.378831	1200	一级	29	361	护栏
00293	银杏	白果	略坪镇	同乐村村民委员会	土地庙	104.342100	31.370945	200	三级	23	248	
00294	银木	香樟	新盛镇	罗汉场社区居民委员会	罗汉寺	104.639308	31.238743	190	三级	24	283	
00295	桂花	桂花	新盛镇	罗汉场社区居民委员会	罗汉寺	104.639258	31.238827	350	二级	7	122	
00296	白榆	榆树	新盛镇	木桥社区村民委员会	孙家老房子	104.661839	31.256481	110	三级	16	220	
00297	酸枣	酸枣树	略坪镇	高玉社区村民委员会	坛罐窑	104.360572	31.343536	120	三级	28	327	
00298	酸枣	酸枣树	略坪镇	高玉社区村民委员会	坛罐窑	104.360888	31.343546	120	三级	22	267	
00299	银木	香樟	略坪镇	场镇社区居民委员会	供销社	104.400828	31.331946	150	三级	17	261	
00300	银木	香樟	略坪镇	场镇社区居民委员会	供销社	104.400822	31.331962	160	三级	17	323	
00301	银杏	白果	略坪镇	场镇社区居民委员会	略坪中学	104.400231	31.330945	200	三级	29	333	
00302	银杏	白果	略坪镇	场镇社区居民委员会	张兴明家天井旁	104.399918	31.330579	200	三级	25	220	
00303	银杏	白果	万安镇	景乐社区居民委员会	东山公园	104.511954	31.307267	380	二级	22	217	
00304	银杏	白果	万安镇	景乐社区居民委员会	东山公园	104.511909	31.307218	380	二级	24	214	
00305	银杏	白果	万安镇	景乐社区居民委员会	东山公园	104.512002	31.307058	380	二级	26	264	
00306	柏木	柏树	新盛镇	宝镜村村民委员会	宝镜寺	104.660689	31.275400	280	三级	22	201	
00307	柏木	柏树	新盛镇	宝镜村村民委员会	宝镜寺	104.660690	31.275402	250	三级	22	141	
00308	无患子	菩提子	新盛镇	金铃村村民委员会	金灵寺	104.630500	31.299919	250	三级	18	217	
00309	银杏	白果	新盛镇	金铃村村民委员会	杨家房子	104.628827	31.309655	380	二级	24	261	
00310	皂荚	皂角	新盛镇	东岳村村民委员会	范家房子	104.646632	31.305139	110	三级	26	236	
00311	银杏	白果	万安镇	奎星阁社区居民委员会	外贸花生厂	104.505063	31.301920	200	三级	27	232	
00312	银杏	白果	万安镇	奎星阁社区居民委员会	外贸花生厂	104.505063	31.301920	200	三级	27	148	
00313	银杏	白果	万安镇	奎星阁社区居民委员会	外贸花生厂	104.505134	31.303635	200	三级	20	267	
00314	柏木	柏树	万安镇	凯江村村民委员会	鸡公树	104.516442	31.331792	280	三级	10	198	
00315	银杏	白果	鄢家镇	黑虎社区村民委员会	黑虎庙	104.568707	31.220374	200	三级	22	261	
00316	桂花	桂花	鄢家镇	景福村村民委员会	景福院	104.571453	31.233405	300	三级	5	85	
00317	柏木	柏树	鄢家镇	景福村村民委员会	景福院	104.571415	31.233489	150	三级	22	110	
00318	柏木	柏树	鄢家镇	景福村村民委员会	景福院	104.571349	31.233516	150	三级	22	100	
00319	黄连木	楷木、惜木、孔木、鸡冠果等	鄢家镇	高埡村村民委员会	夏家沟	104.554938	31.214641	140	三级	22	380	
00320	银杏	白果	鄢家镇	云岭社区居民委员会	鄢家小学	104.567829	31.286846	280	三级	12	207	

★调查号	★树种		★位置					★古树等级	树高(米)	胸围(厘米)	地上保护现状	
	中文名	别名	乡(镇)	村(社区)组	小地名	横坐标	纵坐标					估测树龄
c3	c4	c5	c9	c10	c11	c13	c14	c18	c19	c20	c21	c39
00321	皂荚	皂角	鄢家镇	灯盏村村民委员会	金家大院子	104.547617	31.263244	110	三级	10	264	
00322	银木	香樟	慧觉镇	二龙社区村民委员会	二龙寺	104.616726	31.322910	120	三级	22	188	
00323	柞木	蒙子树	慧觉镇	黄荆村村民委员会	土地庙	104.576280	31.342834	220	三级	12	176	
00324	柏木	柏树	慧觉镇	龙王村村民委员会	荧煌寺	104.640552	31.333559	280	三级	20	182	
00325	银木	香樟	御营镇	太平社区村民委员会	太平寺	104.563524	31.312196	150	三级	22	289	
00326	银木	香樟	御营镇	太平社区村民委员会	太平寺	104.563409	31.311639	150	三级	23	254	